

Queda da produção mais intensa que o usual

A indústria do Distrito Federal registrou novo recuo da produção em dezembro. Embora, parte dessa queda seja devido a um efeito sazonal, em decorrência do período de fim de ano, o indicador do nível de produção alcançou **40,3 pontos**. Esse resultado é um dos menores já registrados desde o início da série em 2010.

O indicador da **Utilização da Capacidade Instalada (UCI)** alcançou **70%** em dezembro. Contudo, o índice encontra-se abaixo do usual para iguais meses de anos anteriores.

O índice de evolução dos estoques finais em relação ao planejado/desejado situou-se em **47,1 pontos em dezembro**. Esse resultado indica que os estoques estão abaixo do desejado.

O indicador de evolução do emprego industrial situou-se em **46,3 pontos em dezembro**, permanecendo abaixo da linha divisória dos 50 pontos, sinalizando queda dos empregos industriais.

Nível de Atividade Industrial
(Dezembro de 2014)

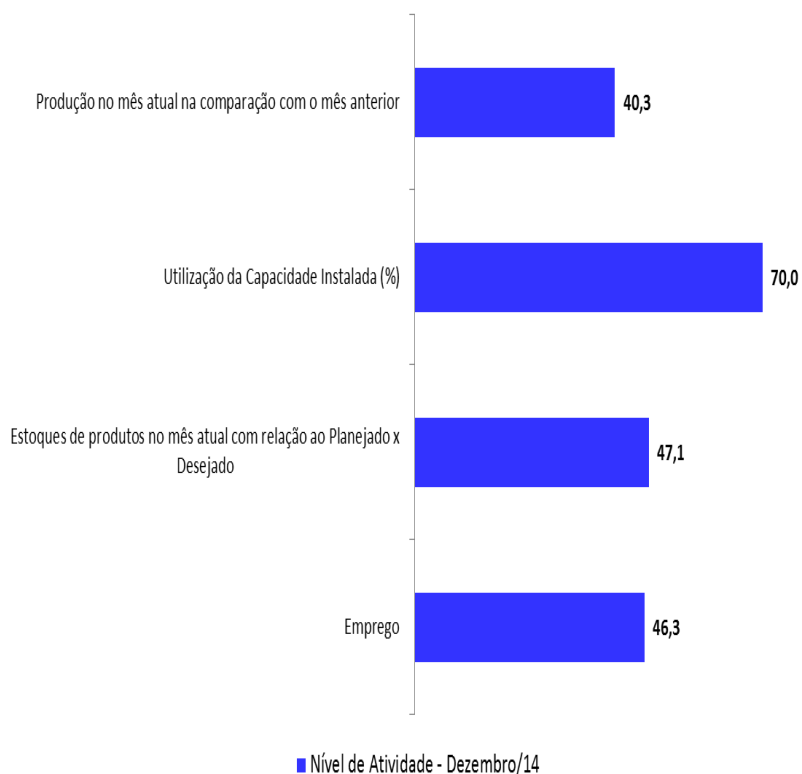
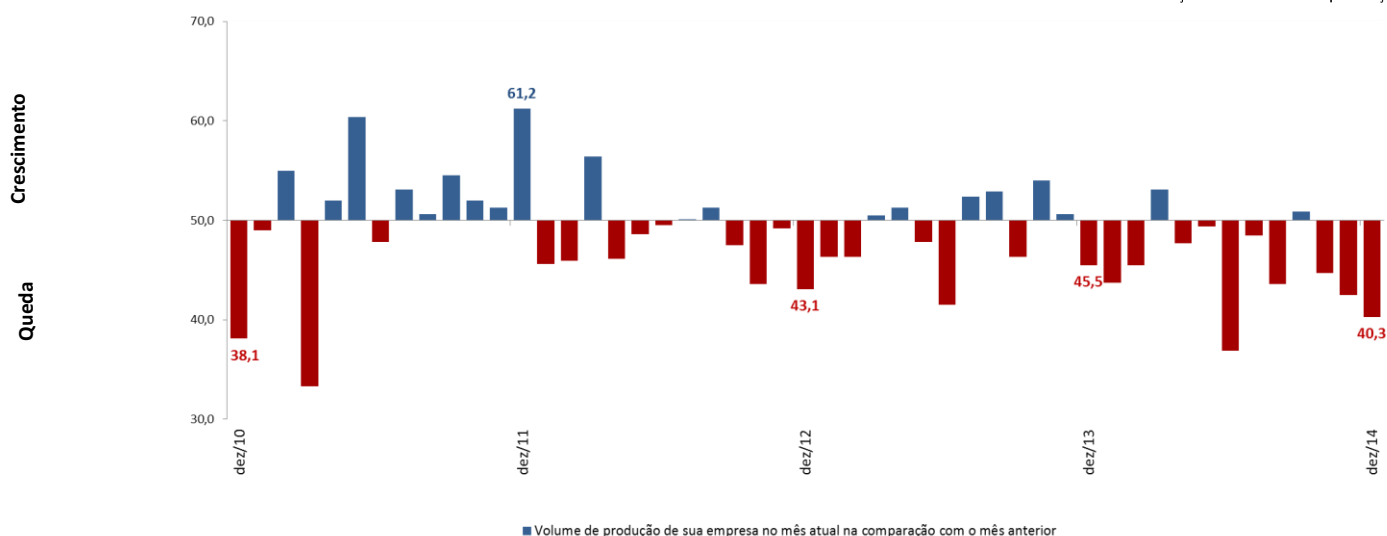


Gráfico: Evolução do volume de produção



PRINCIPAIS PROBLEMAS NO DF (%)

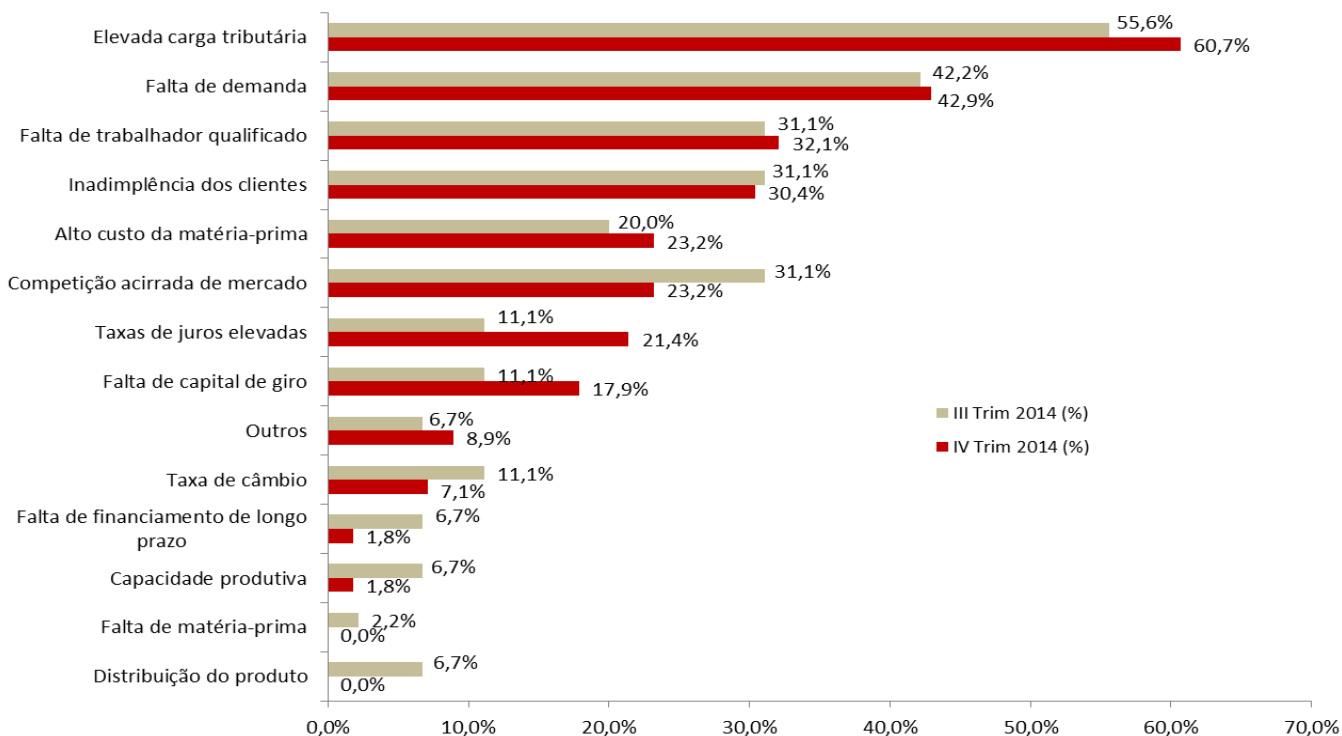
(4º trimestre de 2014)

Não ocorreram alterações nos três primeiros lugares no ranking dos principais problemas na passagem do terceiro para o quarto trimestre. A **“elevada carga tributária”**, a **“falta de demanda”** e a **“falta de trabalhador qualificado”** encerraram o ano de 2014 como sendo os principais problemas enfrentados pelos empresários do Distrito Federal. O item *elevada carga tributária* permaneceu em primeiro lugar com 60,7% das assinalações neste quarto trimestre. A *“falta de demanda”* também permaneceu em segundo lugar com 42,9% das assinalações dos entrevistados. E por fim, o item *Falta de trabalhador qualificado* também permaneceu em terceiro lugar com 32,1% das assinalações.

No entanto, problemas com *“Taxas de juros elevados”* e a *“Falta de capital de giro”* chamam a atenção em função do crescimento de assinalações, embora tenham descido do 5º lugar (11,1%), empatados, que ocupavam no terceiro trimestre para o 7º lugar (21,4%) e 8º lugar (17,9%), respectivamente, neste quarto trimestre.

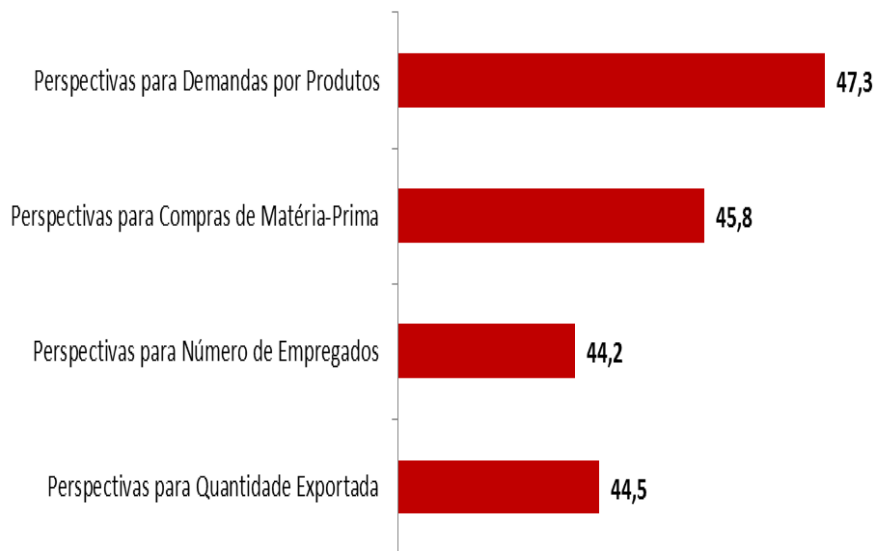
Por fim, o item *“Inadimplência dos clientes”*, embora tenha descido do 3º lugar no terceiro trimestre para o 4º lugar neste último trimestre do ano, praticamente manteve o mesmo percentual de assinalações (30,4%) considerando os problemas enfrentados pelos industriais do Distrito Federal.

Gráfico: Principais Problemas (%) - 4º trimestre de 2014



INDICADORES DE EXPECTATIVAS

(Para os próximos seis meses a partir de janeiro/2015)



Expectativas próximos 06 meses a partir JANEIRO/2015

As expectativas para os próximos seis meses ainda não mostram sinais de recuperação em relação ao cenário de curto prazo.

Todos os indicadores seguem abaixo da linha divisória dos 50 pontos pelo segundo mês consecutivo.

Os dados são da pesquisa realizada pela Federação das Indústrias do DF (Fibra), em parceria com a Confederação Nacional da Indústria (CNI), coletados no período de 05 a 15 de janeiro de 2015.

Nota Importante: Os Indicadores da Sondagem Industrial variam no intervalo de 0 a 100. Valores acima de 50 indicam evolução positiva, estoque acima do planejado ou utilização da capacidade instalada acima do usual. Para informações metodológicas, consulte o site da CNI acessando <http://www.cni.org.br/portal>.

EXPEDIENTE: **SONDAGEM INDUSTRIAL DO DF** | Ano XIII, n° 79, Dezembro de 2014 | Publicação da Federação das Indústrias do DF |
Assessoria de Pesquisas e Estudos Técnicos | Análise: Diones Cerqueira e Leila Daniella Ferreira |
Equipe Técnica do IEL: Douglas Almeida, Monica Ferreira e Gleicielle Soares (estagiária) |
E-mail: copete@sistemafibra.org.br | Telefones: (61) 3362-6053 ou (61)3362-6098 |
É permitida a reprodução desde que citada a fonte | Visite nosso site: www.sistemafibra.org.br