

ANÁLISE DAS EXPORTAÇÕES DO DF

Saldo acumulado em 2012 é 24% maior que o do ano anterior

As exportações do Distrito Federal totalizaram US\$ 13,25 milhões em dezembro. Quando comparadas ao mesmo período de 2011, houve queda de 39,2%. Os dados foram divulgados pela Secretaria de Comércio Exterior – SECEX/MDIC.

A retração do volume exportado em dezembro de 2012 frente a dezembro de 2011 deveu-se a diminuição no saldo de todos os fatores agregados. Conforme demonstra a tabela a seguir.

TABELA 1 - Exportações DF - Totais por Fator Agregado

Fator Agregado	Valor (US\$ 1.000)		Variação (%)	
	dez/12	Acum. Ano	dez /12 dez /11	Acum. Ano
<i>Básicos</i>	10.177	167.411	-41,2%	27%
<i>Industrializados (A+B)</i>	152	3.104	-35,3%	-3,9%
<i>Semimanufaturados (A)</i>	**	**	**	**
<i>Manufaturados (B)</i>	152	3.104	-35,3%	-3,9%
<i>Operações Especiais</i>	2.922	58.855	-31,2%	19,6%
TOTAL	13.252	229.370	-39,2%	24%

Fonte: SECEX/MDIC
 Elaboração ASSCOMEX/FIBRA

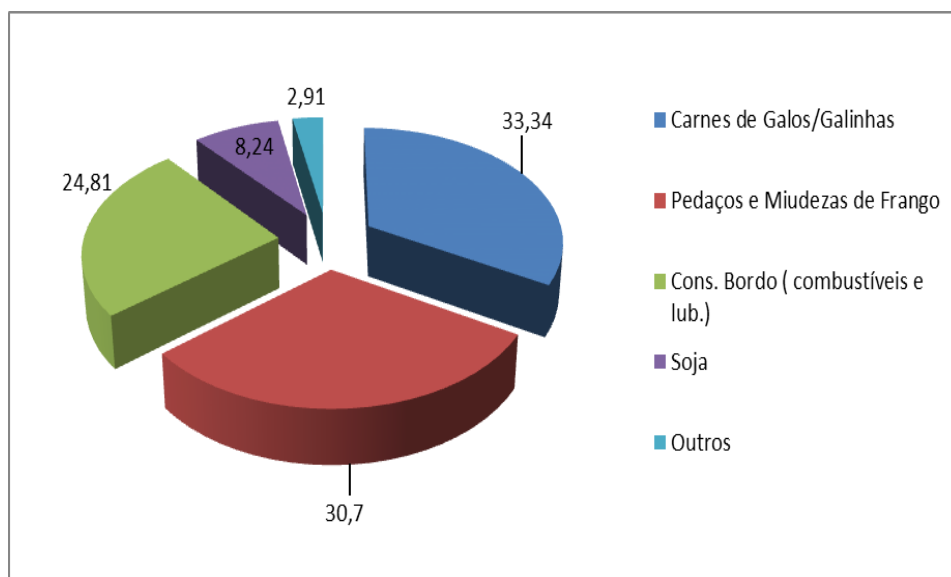
O principal responsável pela queda percentual dos produtos básicos foi o frango. Em comparação com dezembro de 2011, a queda foi de 28,3% nas vendas de Carnes de Galos/Galinhas e de 24,7% nas de Pedacos e miudezas de frango. Outro fator que contribuiu para o resultado negativo foi a retração nas Operações Especiais, impulsionada pela diminuição de 34,4% nas vendas de Consumo de Bordo.

O saldo exportado no acumulado do ano alcançou US\$ 229,37 milhões, um crescimento de 24% na comparação ao mesmo período do ano passado. Nessa base comparativa, o resultado foi influenciado pelo aumento na venda de produtos básicos (27%), bens com

um baixo grau de elaboração e nas operações especiais (19,6%), bens não enquadrados em nenhuma das operações listadas (ex.: consumo de bordo).

Analisando-se a pauta de exportação do Distrito Federal observa-se que, no acumulado do ano, quatro produtos dominam 97,13% do total comercializado pela Capital Federal. São eles: **Carnes de Galos/Galinhas 33,34%**; **Pedaços e Miudezas de Frango 30,7%**; **Combustíveis e Lubrificantes p/ Aeronaves 24,81%**; e **Soja 8,24%**, como demonstrado no gráfico a seguir.

Gráfico 1 – Principais itens exportados pelo DF

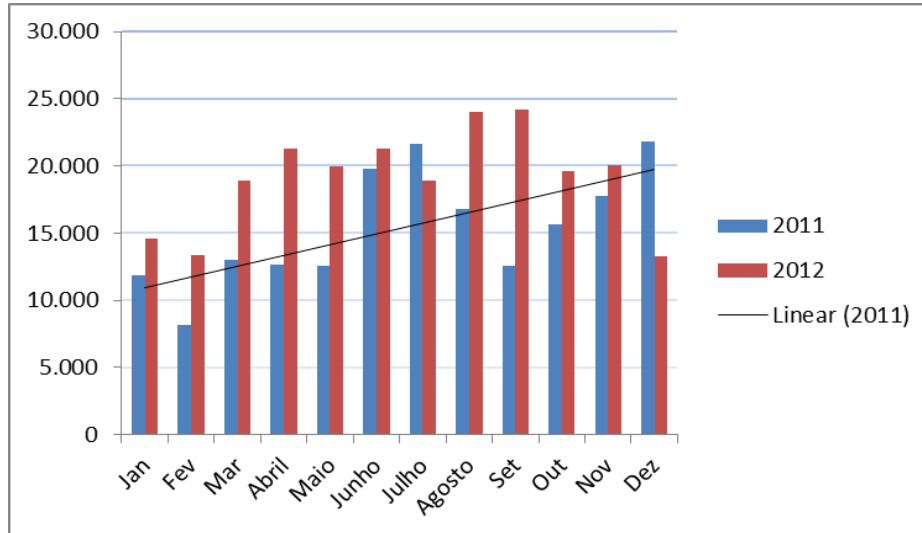


Fonte: SECEX/MDIC
Elaboração ASSCOMEX/FIBRA

Comparativamente a dezembro de 2011, nota-se entre os produtos dominantes da pauta de exportação do DF, queda significativa na participação da Soja (de 18,57% em 2011 para 8,24% em 2012) e do Consumo de Bordo (de 25,18% em 2011 para 24,81 em 2012).

O próximo gráfico apresenta a evolução mensal do saldo exportado pelo Distrito Federal no período de janeiro de 2011 a dezembro de 2012. Com o resultado, a expectativa de crescimento se mantém.

Gráfico 2 – Série Histórica das Exportações do DF



Fonte: SECEX/MDIC
Elaboração ASSCOMEX/FIBRA

ANÁLISE DAS IMPORTAÇÕES DO DF

As importações do Distrito Federal totalizaram US\$ 99,73 milhões no mês de dezembro. Esse valor representa queda de 20,3% com relação a igual mês do ano anterior. A diminuição nas vendas de todos os fatores agregados foi responsável por esse movimento. Como pode ser observado na tabela a seguir.

TABELA 2 – Importações DF – Totais por Fator Agregado

Fator Agregado	Valor (US\$ 1.000)		Variação (%)	
	dez/12	Acum. Ano	dez /12 dez /11	Acum. Ano
<i>Básicos</i>	506	9.136	-70,2%	-48,8%
<i>Industrializados (A+B)</i>	99.228	1.159.669	-19,6%	-27,3%
<i>Semimanufaturados (A)</i>	59	1.219	-72,6%	-6,1%
<i>Manufaturados (B)</i>	99.169	1.158.450	-19,5%	-51%
<i>Operações Especiais</i>	**	**	**	**
TOTAL	99.734	1.168.805	-20,3%	-6,7%

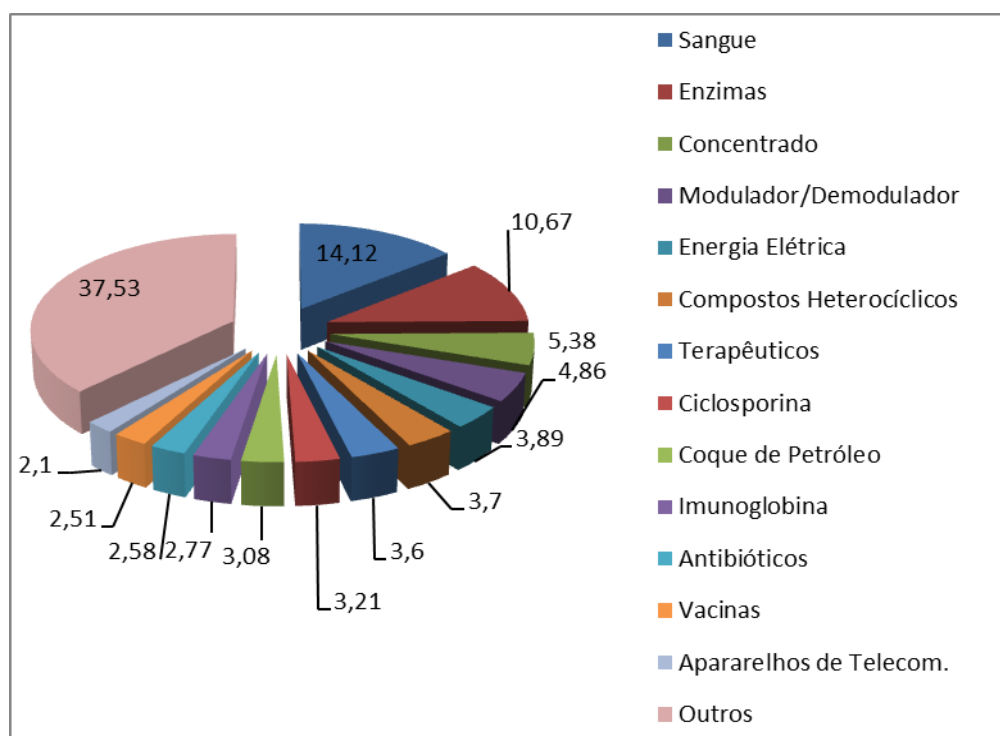
Fonte: SECEX/MDIC
Elaboração ASSCOMEX/FIBRA

No acumulado do ano, as importações totalizaram US\$ 1,16 bilhão. O saldo importado registrou queda de 6,7% frente a 2011. O fator que determinou esse resultado foi a queda

de 51% na importação de bens manufaturados e de 48,8% na compra de produtos básicos.

Os produtos mais importados pelo DF ainda são os medicamentos e os produtos químicos. Desconsiderando-se a pauta da área da saúde, pode-se observar que os produtos mais importados são Moduladores/Modens para telecomunicações (US\$ 56,84 milhões) e Energia Elétrica (US\$ 45,49 milhões).

Gráfico 3 – Principais itens importados pelo DF

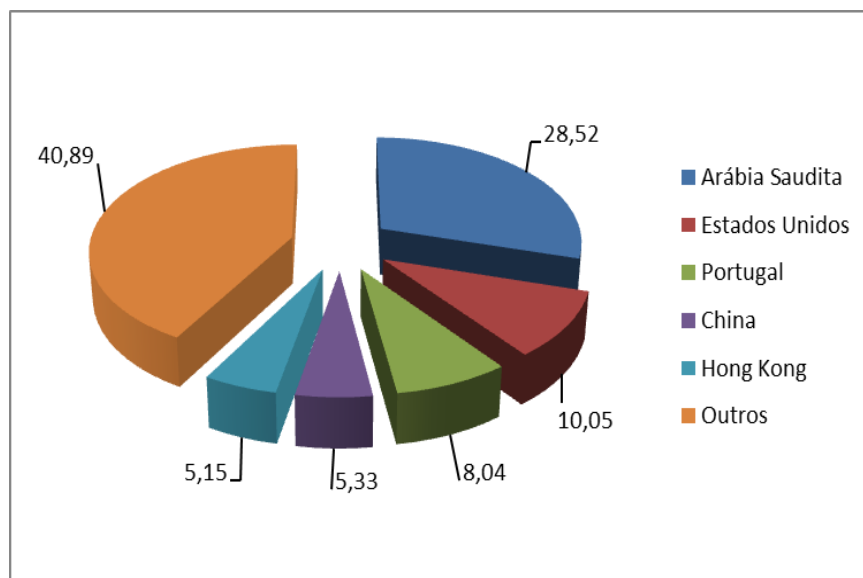


Fonte: SECEX/MDIC
Elaboração ASSCOMEX/FIBRA

PARCEIROS COMERCIAIS

O grupo de parceiros comerciais do DF não se alterou em dezembro. A Arábia Saudita ainda é o principal destino com participação de 29,61% no saldo exportado. Em segundo lugar, vem os Estados Unidos com 10,05%; em terceiro Portugal (8,04%); em quarto China (5,33%); e em quinto Hong Kong (5,15%), conforme gráfico a seguir.

Gráfico 4 – Principais destinos das exportações do DF

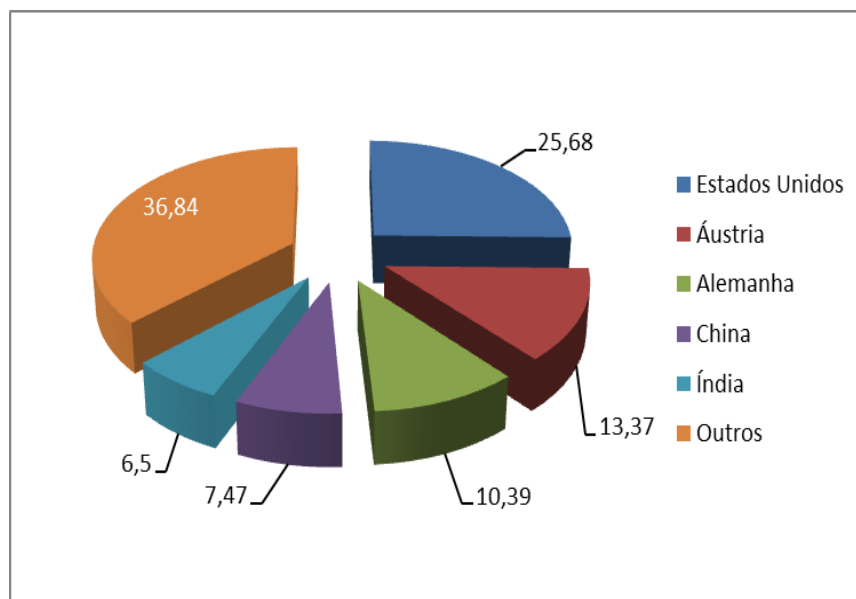


Fonte: SECEX/MDIC
Elaboração ASSCOMEX/FIBRA

Apesar da constância vale ressaltar que a diminuição das exportações para todos esses destinos foi outro fator que contribuiu para a queda do valor exportado em dezembro. Comparando-se ao mesmo período de 2011, o valor importado pela Arábia Saudita teve queda de 80,24%; as vendas para os Estados Unidos caíram 45,24% e para Portugal 33,22%. As compras chinesas decresceram 100% e as de Hong Kong 43,63%.

Nas importações, o ranking também se manteve inalterado. Os EUA continuam em primeiro lugar com participação de 25,28%. A Áustria (13,37%) voltou a ultrapassar a Alemanha (10,39), que agora está em terceiro lugar seguida por China (7,47%) e Índia (6,5%), conforme gráfico abaixo.

Gráfico 5 – Principais origens das exportações do DF



Fonte: SECEX/MDIC
Elaboração ASSCOMEX/FIBRA