

ANÁLISE DAS EXPORTAÇÕES DO DF

Saldo acumulado em 2012 supera o registrado no ano passado

As exportações do Distrito Federal totalizaram US\$ 20,01 milhões em novembro. Quando comparadas ao mesmo período de 2011, houve crescimento de 13%. Os dados foram divulgados pela Secretaria de Comércio Exterior – SECEX/MDIC.

O aumento do volume exportado em novembro de 2012 frente a novembro de 2011 deveu-se ao aumento no saldo de **produtos manufaturados (181%)**, bens que estão em sua forma final (ex.: açúcar refinado; óleo de soja em refinado; laminados planos; papel, etc.).

TABELA 1 - Exportações DF - Totais por Fator Agregado

Fator Agregado	Valor (US\$ 1.000)		Variação (%)	
	nov/12	Acum. Ano	nov /12 nov /11	Acum. Ano
<i>Básicos</i>	14.412	157.234	5,7%	37,3%
<i>Industrializados (A+B)</i>	961	2.952	181%	-1,4%
<i>Semimanufaturados (A)</i>	**	**	**	**
<i>Manufaturados (B)</i>	961	2.952	181%	-1,4%
<i>Operações Especiais</i>	4.646	55.933	24%	24,4%
TOTAL	20.018	216.118	13%	3%

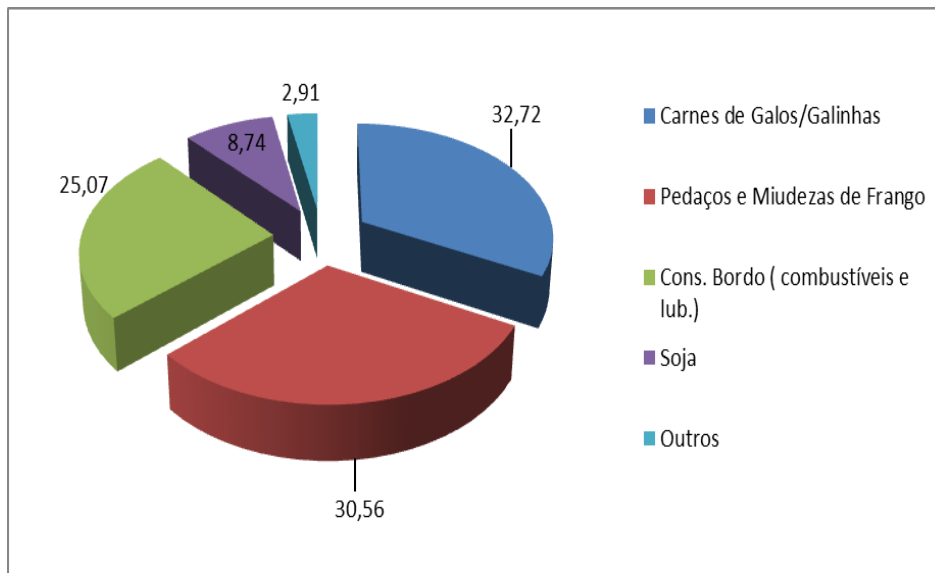
Fonte: SECEX/MDIC
Elaboração ASSCOMEX/FIBRA

O saldo exportado no acumulado do ano alcançou US\$ 216,11 milhões, um crescimento de 3% na comparação ao mesmo período do ano passado. Nessa base comparativa, o resultado foi influenciado pelo aumento na venda de produtos básicos (37,3%), bens com um baixo grau de elaboração e nas operações especiais (24,4%), bens não enquadrados em nenhuma das operações listadas (ex.: consumo de bordo).

Analisando-se a pauta de exportação do Distrito Federal observa-se que, no acumulado do ano, quatro produtos dominam 97,09% do total comercializado pela Capital Federal. São eles: **Carnes de Galos/Galinhas 32,72%; Pedacos e Miudezas de Frango 30,56%;**

Combustíveis e Lubrificantes p/ Aeronaves 25,07%; e Soja 8,74%, como demonstrado no gráfico a seguir.

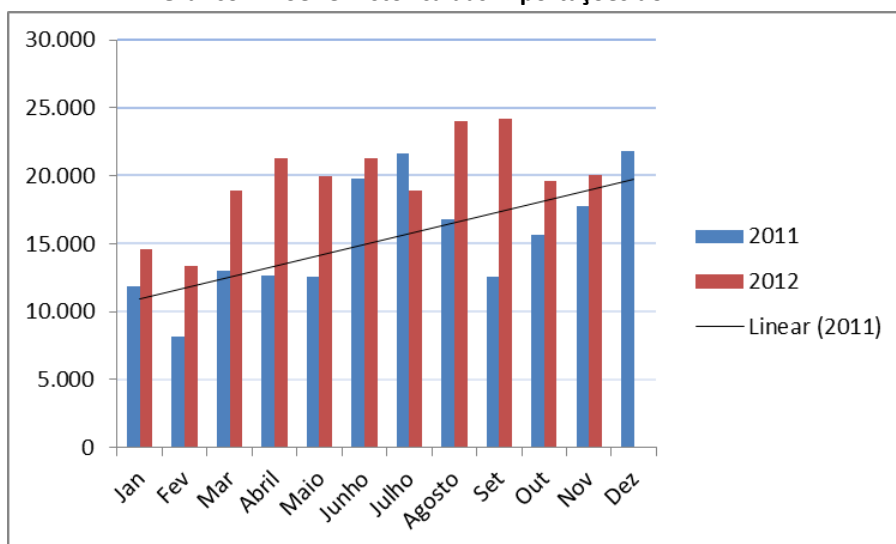
Gráfico 1 – Principais itens exportados pelo DF



Fonte: SECEX/MDIC
Elaboração ASSCOMEX/FIBRA

O próximo gráfico apresenta a evolução mensal do saldo exportado pelo Distrito Federal no período de janeiro de 2011 a novembro de 2012. Com o resultado, a expectativa de crescimento se mantém.

Gráfico 2 – Série Histórica das Exportações do DF



Fonte: SECEX/MDIC
Elaboração ASSCOMEX/FIBRA

ANÁLISE DAS IMPORTAÇÕES DO DF

As importações do Distrito Federal totalizaram US\$ 103,79 milhões no mês de novembro. Esse valor representa queda de 16,2% com relação a igual mês do ano anterior. A diminuição nas vendas de todos os fatores agregados foi responsável por esse movimento. Como pode ser observado na tabela a seguir.

TABELA 2 – Importações DF – Totais por Fator Agregado

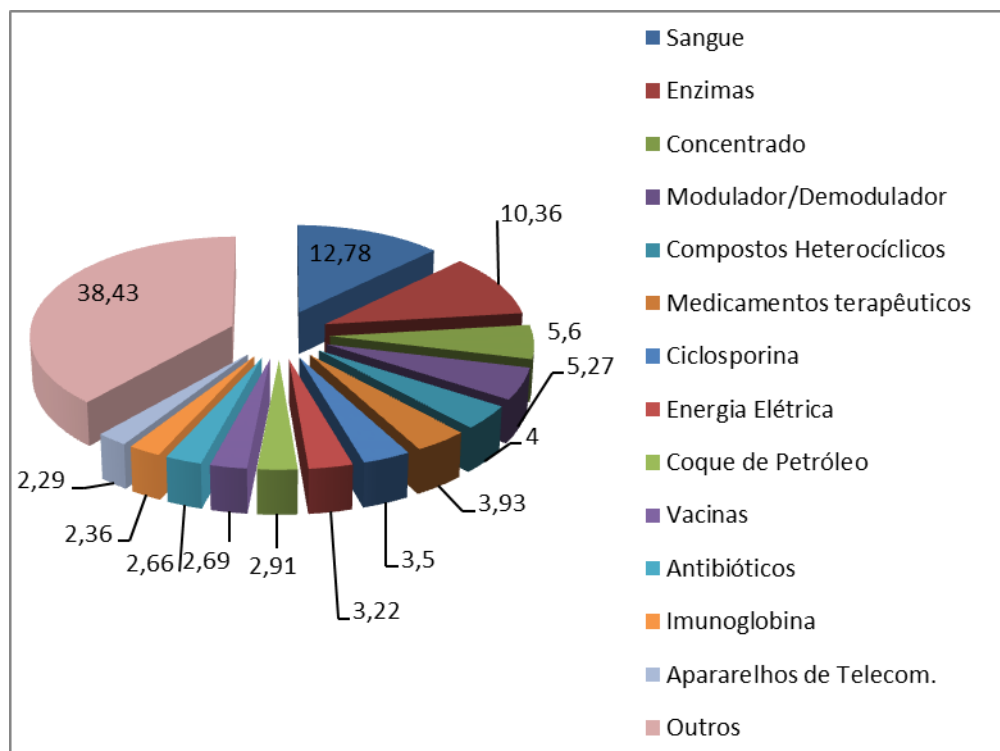
Fator Agregado	Valor (US\$ 1.000)		Variação (%)	
	nov/12	Acum. Ano	nov /12 nov /11	Acum. Ano
<i>Básicos</i>	675	8.630	-52,4%	-46,5%
<i>Industrializados (A+B)</i>	103.117	1.060.411	-15,8%	-45,6%
<i>Semimanufaturados (A)</i>	51	1.160	-45,7%	-20,7%
<i>Manufaturados (B)</i>	103.066	1.059.251	-15,8%	-4,6%
<i>Operações Especiais</i>	**	**	**	**
TOTAL	103.793	1.069.040	-16,2%	-4,1%

Fonte: SECEX/MDIC
Elaboração ASSCOMEX/FIBRA

No acumulado do ano, as importações totalizaram US\$ 1,06 bilhões. O saldo importado registrou queda de 16,2% frente a 2011. O fator determinante desse resultado foi a queda de 52,4% na importação de produtos básicos e de 45,7% na compra de bens industrializados.

Os medicamentos e os produtos químicos se mantem no topo da lista de itens mais importados pelo DF. Ao se desconsiderar a pauta da área da saúde, observa-se que os produtos mais importados são Moduladores/Modens para telecomunicações (US\$ 56,36 milhões) e Energia Elétrica (US\$ 34,43 milhões).

Gráfico 3 – Principais itens importados pelo DF

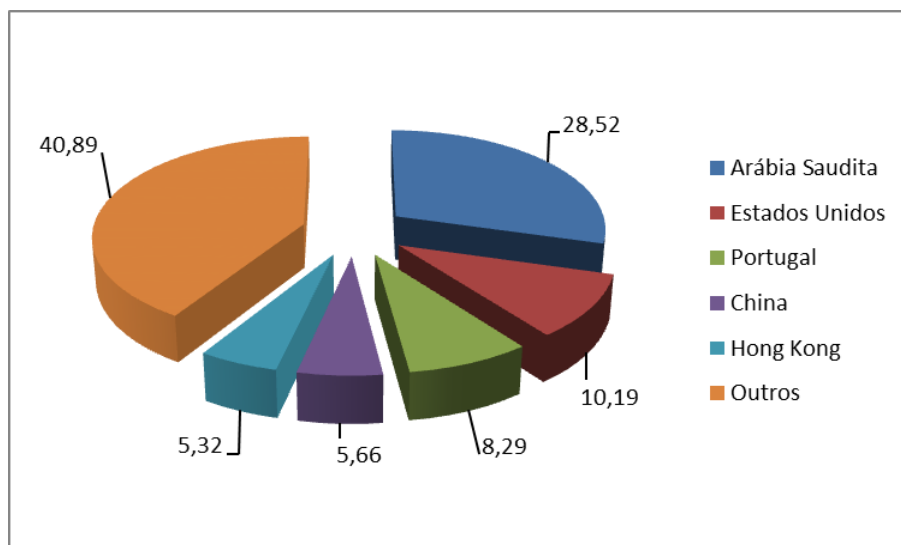


Fonte: SECEX/MDIC
Elaboração ASSCOMEX/FIBRA

PARCEIROS COMERCIAIS

O grupo de parceiros comerciais do DF permanece o mesmo em novembro. A Arábia Saudita se mantém no topo do ranking com uma participação de 28,52% no saldo exportado. Em segundo lugar, vem os Estados Unidos com 10,19%; em terceiro Portugal (8,29%); em quarto China (5,66%); e em quinto Hong Kong (5,32%), conforme gráfico a seguir.

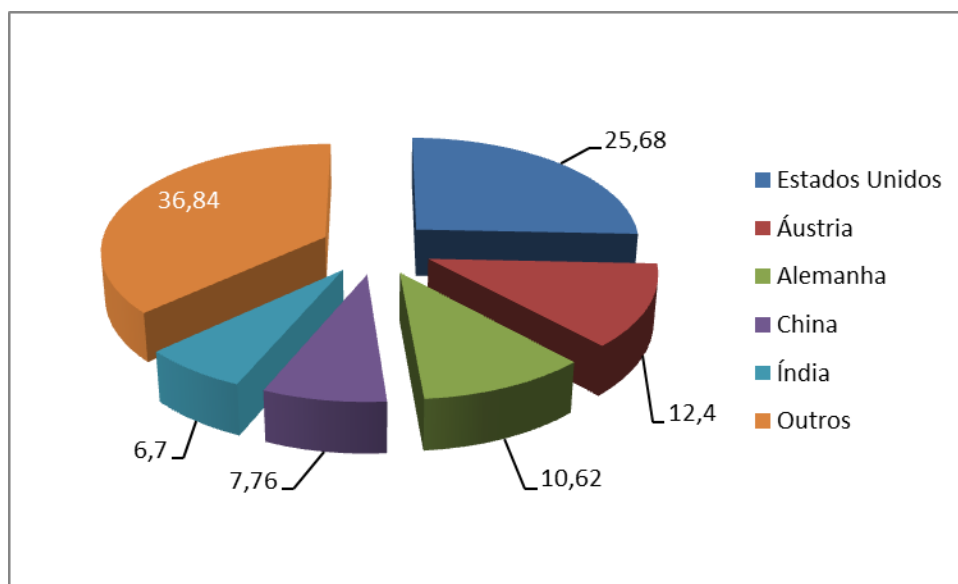
Gráfico 4 – Principais destinos das exportações do DF



Fonte: SECEX/MDIC
Elaboração ASSCOMEX/FIBRA

Nas importações, o ranking também se manteve estável. Os EUA continuam em primeiro lugar com participação de 25,68%. A Alemanha (12,4%) voltou a ultrapassar a Áustria (10,62), que agora está em terceiro lugar seguida por China (7,76%) e Índia (6,7%), conforme gráfico abaixo.

Gráfico 5 – Principais origens das exportações do DF



Fonte: SECEX/MDIC
Elaboração ASSCOMEX/FIBRA