

**NOTA TÉCNICA Nº 008/2012**  
**Balança Comercial do DF – julho/2012**

Queda na venda de produtos básicos diminui exportações em julho

Data: 29/08/2012

**1) ANÁLISE DAS EXPORTAÇÕES DO DF**

As exportações do Distrito Federal totalizaram US\$ 18,86 milhões em julho. Quando comparado ao mesmo período de 2011, houve queda de 12,74%. Os dados foram divulgados pela Secretaria de Comércio Exterior – SECEX/MDIC.

A diminuição das exportações em junho de 2012 frente a julho de 2011 deveu-se a queda no saldo de produtos básicos (-24,2%). Por outro lado, o saldo de produtos manufaturados e das operações especiais aumentaram, respectivamente, 90,4% e 79,8% no período.

**TABELA 1 - Exportações DF - Totais por Fator Agregado**

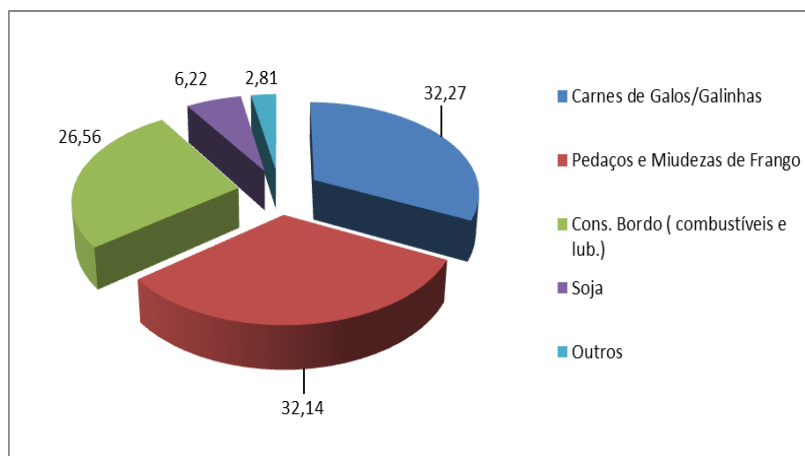
Fator Agregado	Valor (US\$ 1.000)		Variação (%)	
	jul/12	Acum. Ano	jul/12 jul/11	Acum. Ano
<i>Básicos</i>	13.016	91.672	-24,2%	28,7%
<i>Industrializados (A+B)</i>	798	1.431	90,4%	-23,4%
<i>Semimanufaturados (A)</i>	**	**	**	**
<i>Manufaturados (B)</i>	798	1.431	90,4%	-23,4%
<i>Operações Especiais</i>	5.054	35.149	79,8%	31,9%
<b>TOTAL</b>	<b>18.869</b>	<b>128.252</b>	<b>-12,7%</b>	<b>28,6%</b>

Fonte: SECEX/MDIC  
 Elaboração ASSCOMEX/FIBRA

O saldo exportado no acumulado do ano alcançou US\$ 128,25 milhões, um crescimento de 28,6% na comparação ao mesmo período do ano passado. Nessa base comparativa, o resultado foi influenciado pelo aumento na venda de produtos básicos (28,7%) e das operações especiais (31,9%).

Analisando-se a pauta de exportação do Distrito Federal observa-se que, no acumulado do ano, quatro produtos dominam 97,19% do total comercializado pela Capital Federal. São eles: Pedacos e Miudezas de Frango 32,27%; Carnes de Galos/Galinhas 32,14%; Combustíveis e Lubrificantes p/ Aeronaves 26,56%; e, Soja 6,22%, como demonstrado no gráfico a seguir.

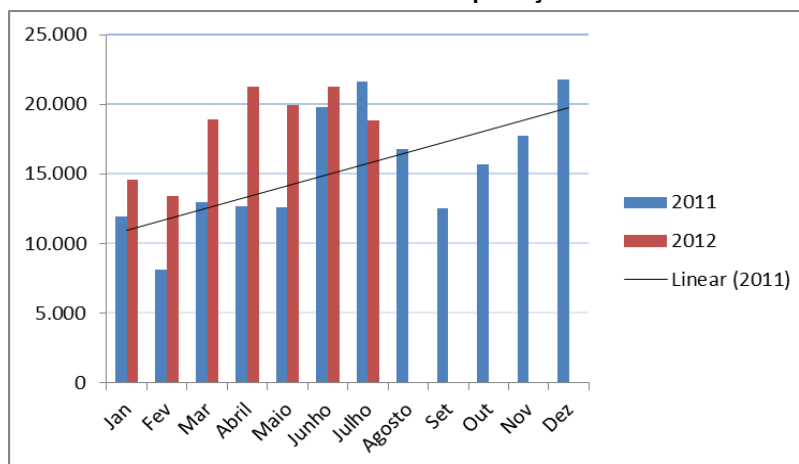
**Gráfico 1 – Principais itens exportados pelo DF**



Fonte: SECEX/MDIC  
Elaboração ASSCOMEX/FIBRA

O gráfico a seguir apresenta a evolução mensal do saldo exportado pelo Distrito Federal no período de janeiro de 2011 a julho de 2012. Nota-se que apesar da queda no saldo exportado em julho a tendência de crescimento se mantém.

**Gráfico 2 – Série Histórica das Exportações do DF**



Fonte: SECEX/MDIC  
Elaboração ASSCOMEX/FIBRA

## 2) ANÁLISE DAS IMPORTAÇÕES DO DF

As importações do Distrito Federal totalizaram US\$ 72,8 milhões no mês de julho. Esse valor representa queda de 21,8% com relação a igual mês do ano anterior. A queda de todos os fatores agregados são os responsáveis por essa retração. Como pode ser observado na tabela a seguir.

**TABELA 2 – Importações DF – Totais por Fator Agregado**

Fator Agregado	Valor (US\$ 1.000)		Variação (%)	
	jul/12	Acum. Ano	jul/12 jul/11	Acum. Ano
<i>Básicos</i>	677	5.366	-63,6%	-48,7%
<i>Industrializados (A+B)</i>	72.126	677.479	-20,9%	7,7%
<i>Semimanufaturados (A)</i>	37	1.033	-82,03	28,1%
<i>Manufaturados (B)</i>	72.089	676.446	-20,8%	7,7%
<i>Operações Especiais</i>	**	**	**	**
<b>TOTAL</b>	<b>72.803</b>	<b>682.845</b>	<b>-21,8%</b>	<b>6,8%</b>

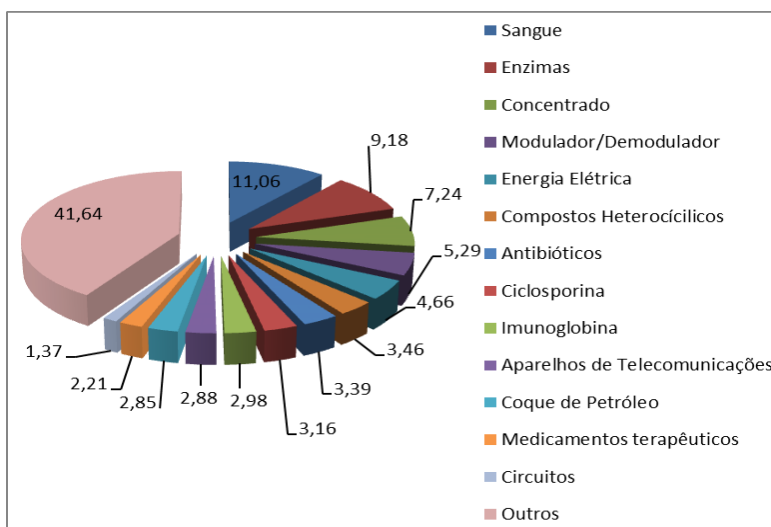
Fonte: SECEX/MDIC  
Elaboração ASSCOMEX/FIBRA

No acumulado do ano, as importações totalizaram US\$ 682,84 milhões. O saldo importado cresceu 6,8% frente a 2011. O fator determinante desse resultado foi o aumento de 28,1% na importação de bens semimanufaturados.

Cabe ressaltar que o desempenho incomum das importações muito provavelmente pode ser reflexo da operação padrão da Receita Federal e da greve dos funcionários da Agência de Vigilância Sanitária (Anvisa). Esse quadro tem prejudicado, principalmente, o desembaraço de mercadorias importadas.

Os medicamentos e os produtos químicos permanecem como os itens mais importados pelo DF. Ao se desconsiderar a pauta da área da saúde, observa-se que os produtos mais importados são Moduladores/Modens para telecomunicações (US\$ 36,13 milhões) e Energia Elétrica (US\$ 31,82 milhões).

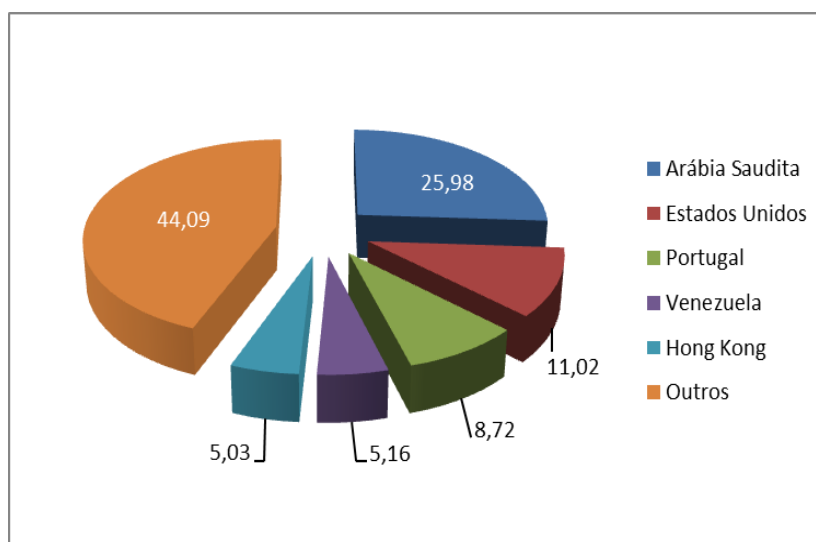
**Gráfico 3 – Principais itens importados pelo DF**



### 3) PARCEIROS COMERCIAIS

O grupo de parceiros comerciais do DF permanece diversificado com destaque para cinco países. A Arábia Saudita continua no topo do ranking com uma participação de 25,98% no saldo exportado. Em segundo lugar, vem os Estados Unidos com 11,02%; em terceiro Portugal (8,72%); em quarto Hong Kong (5,16%); e em quinto a Venezuela (5,03%), conforme gráfico a seguir.

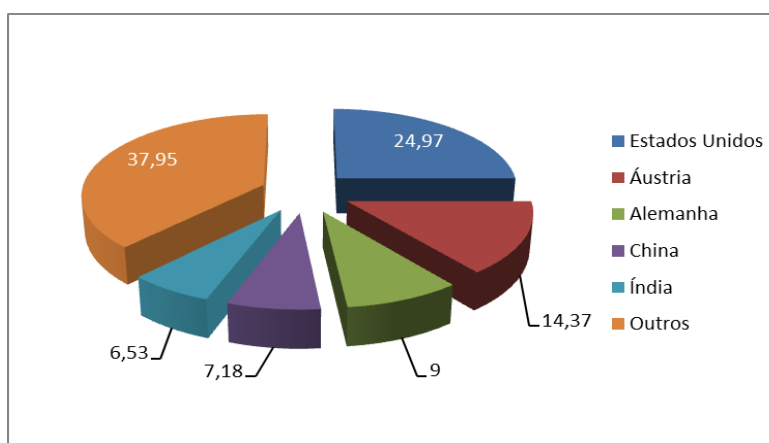
**Gráfico 4 – Principais destinos das exportações do DF**



Fonte: SECEX/MDIC  
Elaboração ASSCOMEX/FIBRA

Já nas importações, o ranking é liderado pelos EUA com 24,97%, seguido pela Áustria (14,37%), Alemanha (9%), China (7,18%) e Índia (6,53%), conforme gráfico abaixo.

**Gráfico 5 – Principais origens das importações do DF**



Fonte: SECEX/MDIC  
Elaboração ASSCOMEX/FIBRA