

NOTA TÉCNICA Nº 005/2012

Balança Comercial do DF – abril/2012

Operações especiais e produtos básicos impulsionam exportações

Data: 01/06/2012

1) ANÁLISE DAS EXPORTAÇÕES DO DF

As exportações do Distrito Federal totalizaram US\$ 21,26 milhões em abril, segundo dados divulgados pela Secretaria de Comércio Exterior – SECEX/MDIC. O saldo mensal influenciou positivamente o comportamento das vendas externas nas demais bases comparativas.

Frente a abril de 2011 houve aumento de 68,1% (de US\$ 12.642 milhões para US\$ 21.262 milhões) no total exportado, com destaque para o aumento das operações especiais (+134,7%, de US\$ 3.086 milhões para US\$ 7.243 milhões, por conta principalmente de combustíveis e lubrificantes) e da comercialização de produtos básicos (+49,3%, de US\$ 9.358 milhões para US\$ 13.972 milhões, por conta de carne e miudezas de frango e farelo de soja).

TABELA 1 - Exportações DF - Totais por Fator Agregado

Fator Agregado	Valor (US\$ 1.000)		Variação (%)	
	abr/12	Acum. Ano	abr/12 abr/11	Acum. Ano
<i>Básicos</i>	13.972	48.337	49,3%	50,9%
<i>Industrializados (A+B)</i>	47	393	-77,7%	-47,5%
<i>Semimanufaturados (A)</i>	**	**	**	**
<i>Manufaturados (B)</i>	47	393	-77,7%	-47,5%
<i>Operações Especiais</i>	7.243	19.426	134,7%	50,6%
TOTAL	21.262	68.155	68,1%	49,2%

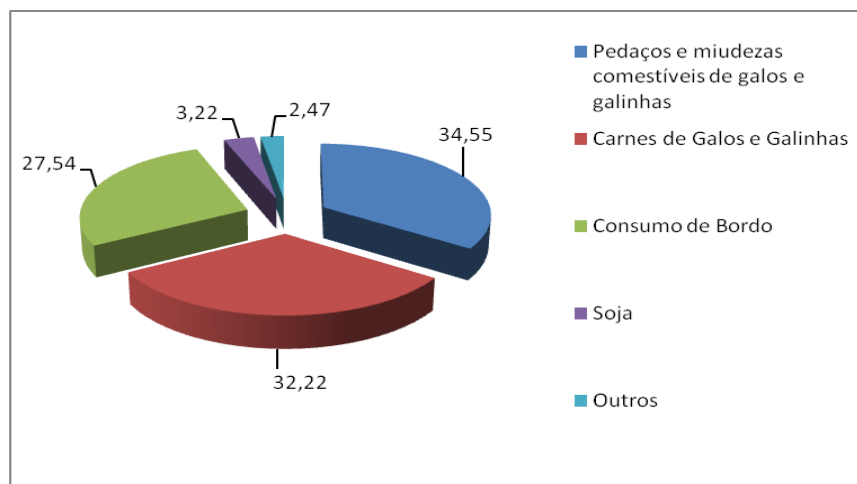
Fonte: SECEX/MDIC
Elaboração ASSCOMEX/FIBRA

No acumulado do primeiro quadrimestre do ano, as exportações da capital federal avançaram 49,2% em relação ao mesmo período do ano passado (de US\$ 45.657 milhões para US\$ 68.155 milhões), com destaque para a comercialização de produtos básicos

(+50,9%, de US\$ 32.014 milhões para 48.337 milhões, por conta de carne e miudezas de frango e farelo de soja) e pelo aumento saldo de operações especiais (+ 50,6%, de US\$ 12.896 milhões para US\$ 19.426 milhões, por conta de por conta principalmente de combustíveis e lubrificantes).

A análise da pauta de exportação do Distrito Federal no acumulado de janeiro a abril de 2012 ainda continua concentrado. Quatro produtos representam 97,53% do total comercializado pela Capital Federal. São eles: Pedações e Miudezas de Frango 34,55%; Carnes de Galos/Galinhas 32,22%; Combustíveis e Lubrificantes p/ Aeronaves 27,54%; e Soja 3,22%, conforme gráfico a seguir.

Gráfico 1 – Principais itens exportados pelo DF



Fonte: SECEX/MDIC
Elaboração ASSCOMEX/FIBRA

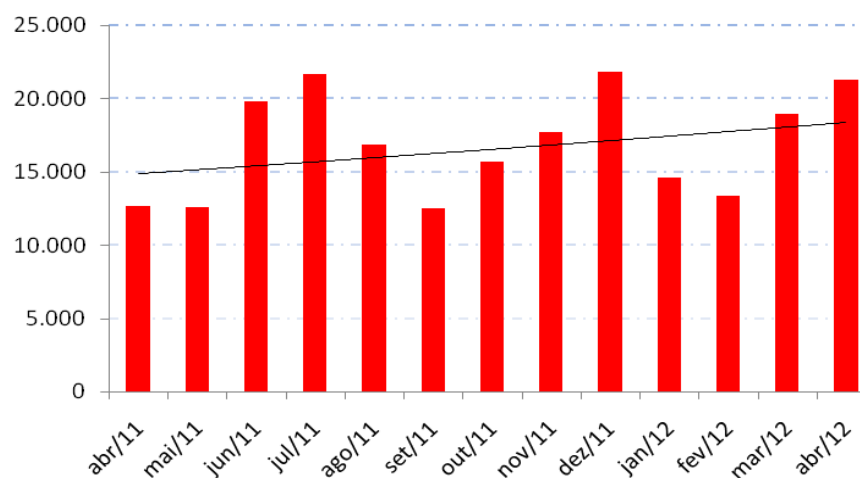
As exportações no Distrito Federal seguem o mesmo comportamento positivo das exportações brasileiras, porém num ritmo mais forte. No acumulado de janeiro a abril de 2012, o saldo exportado pelo Brasil alcançou US\$ 74,646 bilhões, crescimento de 4,5% frente ao mesmo período do ano passado.

A análise gráfica do saldo exportado pelo DF no período de abril de 2011 a abril de 2012 continua apontando uma tendência positiva para as exportações. Entretanto, o cenário econômico mundial está mais turbulento e oscilações devem acontecer. As atenções devem estar voltadas para os Estados Unidos e os países da zona do euro, principalmente Portugal, por conta do acirramento da desaceleração dessas economias, principais parceiros do DF.

O câmbio também poderá exercer influências no comportamento das exportações do DF nos próximos meses. A cotação para a venda da moeda americana passou de R\$ 1,7509 em janeiro, valor referente ao último dia útil, para R\$ 2,0223 em maio, valor referente ao último dia útil, um crescimento de 15,5%.

Na prática, isso quer dizer que a produto brasileiro no mercado internacional deverá se tornar mais competitivo, diante da queda da moeda nacional.

Gráfico 3 – Série Histórica das Exportações do DF



Fonte: SECEX/MDIC
Elaboração ASSCOMEX/FIBRA

2) ANÁLISE DAS IMPORTAÇÕES DO DF

As importações do Distrito Federal alcançaram US\$ 106,17 milhões em abril. Esse resultado também exerceu reflexos positivos sobre o saldo anual. Frente a abril de 2011, o saldo importado aumentou 24%, com destaque para importação de produtos industrializados (+24,5%, por conta principalmente de fármacos e químicos) .

No acumulado do primeiro quadrimestre do ano, as importações na capital federal aumentaram 16,2% em relação ao mesmo período do ano passado (de US\$ 349.127 milhões para US\$ 405.673 milhões), com destaque para a comercialização de produtos industrializados (+16,9%, de US\$ 343.773 milhões para US\$ 402.205 milhões, fármacos e químicos) e produtos manufaturados (+16,8%, de US\$ 343.399 para US\$ 401.276).

TABELA 2 - Importações DF - Totais por Fator Agregado

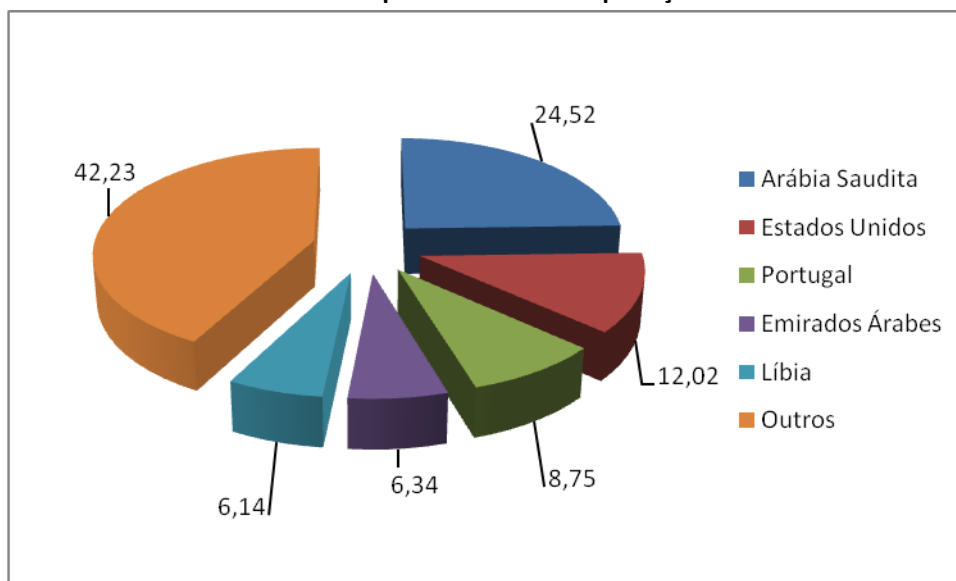
Fator Agregado	Valor (US\$ 1.000)		Variação (%)	
	abr/12	Acum. Ano	abr/12 abr/11	Acum. Ano
<i>Básicos</i>	898	3.468	-17%	-35,2%
<i>Industrializados (A+B)</i>	105.275	402.205	24,5%	16,9%
<i>Semimanufaturados (A)</i>	121	928	7%	148,1%
<i>Manufaturados (B)</i>	105.154	401.276	24,5%	16,8%
<i>Operações Especiais</i>	**	**	**	**
TOTAL	106.172	405.673	24%	16,2%

Fonte: SECEX/MDIC
Elaboração ASSCOMEX/FIBRA

2) PARCEIROS COMERCIAIS

Os principais parceiros comerciais do DF são países do Oriente Médio. A Arábia Saudita é o país que mais importa da capital, sendo responsável por 24,52% do saldo exportado; os Estados Unidos ocupa a segunda posição, com 12,02%. Portugal (8,75%) se manteve em terceiro lugar e os Emirados Árabes (6,34%) voltou a superar a Líbia, que está agora no quinto lugar com participação de 6,14% das exportações, conforme gráfico a seguir:

Gráfico 2 – Principais destinos das exportações do DF



Fonte: SECEX/MDIC