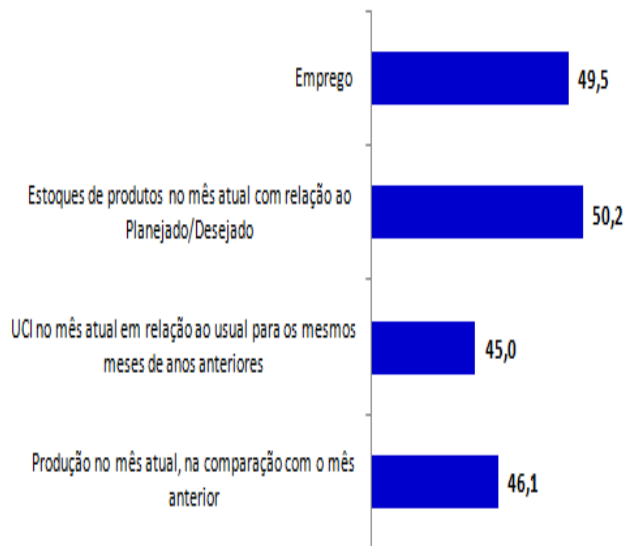


Cenário atual desfavorável para a atividade industrial

Nível de Atividade Industrial

(abril de 2012)



O conjunto de indicadores antecedentes da atividade industrial brasileira continuam apontando um cenário negativo para o setor, segundo pesquisa realizada pela Federação das Indústrias do DF em parceria com a Confederação Nacional da Indústria – CNI.

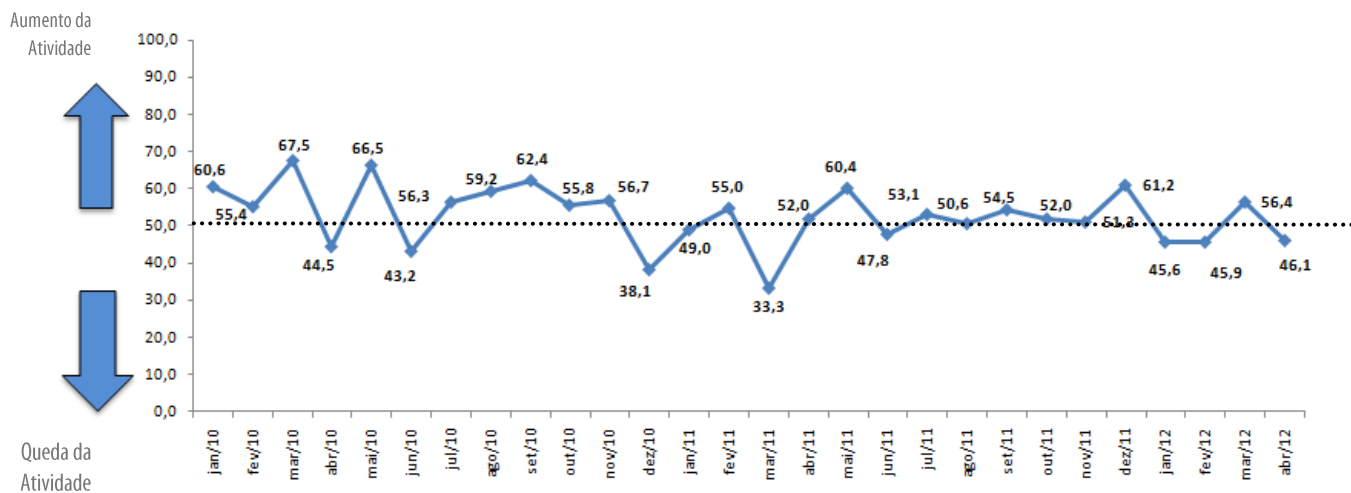
O **indicador de evolução da produção no mês atual, na comparação com o mês anterior**, alcançou 46,1 pontos em abril. Com isso, a variável voltou a ficar abaixo da linha divisória dos 50 pontos, o que aponta uma provável queda da produção em abril.

O **indicador da Utilização da Capacidade Instalada (UCI)** da indústria brasileira em relação ao usual para iguais meses de anos anteriores alcançou 45,0 pontos em abril, inferior à linha divisória dos 50 pontos.

Diante do cenário de redução da atividade industrial, o emprego voltou a cair. O **indicador de evolução do emprego industrial** alcançou 49,5 pontos em abril, permanecendo abaixo da linha divisória dos 50 pontos pelo quarto mês consecutivo.

O **indicador de estoques de produtos**, com relação ao Planejado/Desejado, alcançou 50,2 pontos em abril, demonstrando que os estoques encontram-se praticamente no nível planejado.

Gráfico: Nível de Atividade comparado ao mês anterior



EXPECTATIVAS EM MAIO DE 2012

(próximos seis meses)



Com relação as expectativas dos empresários do DF para para os próximos seis meses, a contar de maio, o destaque é a demanda.

O indicador de perspectivas para a demanda por produtos alcançou 66,7 pontos em abril. Esse é o melhor resultado desde de dezembro de 2011 (68,1 pontos).

O indicador de perspectiva para a compras de matérias-primas alcançou 59,3 pontos em abril.

O indicador de expectativas do número de empregados alcançou 53,7 pontos em abril.

SÉRIE HISTÓRIA – SONDAGEM INDUSTRIAL DO DF

Descrição	Mês / Ano																											
	jan/10	fev/10	mar/10	abr/10	mai/10	jun/10	jul/10	ago/10	set/10	out/10	nov/10	dez/10	jan/11	fev/11	mar/11	abr/11	mai/11	jun/11	jul/11	ago/11	set/11	out/11	nov/11	dez/11	jan/12	fev/12	mar/12	abr/12
1. Volume de produção de sua empresa no mês atual na comparação com o mês anterior	60,6	55,4	67,5	44,5	66,5	43,2	56,3	59,2	62,4	55,8	56,7	38,1	49,0	55,0	33,3	52,0	60,4	47,8	53,1	50,6	54,5	52,0	51,3	61,2	45,6	45,9	56,4	46,1
2. O nível de utilização da UCI de sua empresa no mês atual mostrou-se (em relação ao usual para os mesmos meses de anos anteriores)	62,4	46,4	58,4	56,7	51,1	42,5	47,9	58,4	55,8	48,3	54,7	38,1	53,8	38,3	32,5	50,0	49,5	43,8	44,2	50,3	45,2	53,5	49,3	59,0	43,7	42,4	41,9	45,0
3. Os estoques de produtos finais de sua empresa ao fim no mês atual com relação ao Planejado/Dejado mostraram-se	46,7	47,9	47,9	47,4	36,7	42,9	46,9	41,4	58,1	51,3	46,1	48,0	48,7	50,0	51,1	50,0	51,6	48,1	52,1	53,4	54,7	47,7	64,2	58,1	48,6	51,7	45,1	50,2
4. Perspectivas para os próximos 6 meses com relação: Demanda por Produtos	56,3	66,1	62,5	62,5	70,8	59,1	58,3	61,3	61,1	57,5	52,0	58,8	59,7	71,7	66,7	71,1	67,4	63,1	68,0	58,7	63,2	69,4	51,3	68,1	64,8	59,9	64,1	66,7
5. Perspectivas para os próximos 6 meses com relação: Compras de matéria-prima	56,3	64,3	62,5	65,4	69,7	54,5	60,4	63,7	59,6	55,8	52,0	60,2	63,5	70,0	55,0	70,2	63,3	57,1	64,7	56,0	57,1	65,2	49,3	66,1	60,5	59,3	65,1	59,3
6. Perspectivas para os próximos 6 meses com relação: Quantidade exportada	-	-	-	-	25,0	-	-	-	-	-	-	-	75,0	-	-	75,0	50,0	-	66,7	50,0	75,0	75,0	-	-	-	-	-	-
7. Perspectiva para os próximos 6 meses - Número de empregados	-	-	53,3	-	-	50,0	-	-	50,9	-	-	57,3	52,0	66,7	52,5	54,8	56,9	55,2	61,8	57,2	59,5	58,6	48,7	63,3	58,1	58,2	57,3	53,7
8. Perspectiva para os próximos 6 meses - Preço médio dos produtos	-	-	63,3	-	-	45,0	-	-	59,4	-	-	51,4	-	-	55,0	-	-	-	-	-	-	-	-	-	-	-	-	-
9. Evolução do núm. de empregados de sua empresa	-	-	56,7	-	-	47,7	-	-	58,4	-	-	48,6	52,0	51,7	48,2	52,9	52,2	47,4	55,8	53,7	54,9	51,5	49,3	60,7	45,2	49,0	47,2	49,5
10. Util. da capacidade instalada (%)	-	-	70,0	-	-	74,0	-	-	69,0	-	-	63,0	71,0	60,0	58,0	70,0	62,0	69,0	74,0	75,0	67,0	72,0	71,0	76,0	67,0	67,0	65,0	72,0
11. Estoques de produtos finais	-	-	45,8	-	-	46,4	-	-	48,6	-	-	61,0	56,7	50,0	50,0	50,0	54,5	51,9	55,9	63,7	57,4	51,5	49,1	59,9	41,0	47,7	52,6	54,7
12. Margem de lucro operacional	-	-	36,7	-	-	40,9	-	-	49,1	-	-	36,7	-	-	34,1	-	-	42,9	-	-	49,2	-	-	59,0	-	-	36,9	-
13. Situação Financeira	-	-	43,7	-	-	40,9	-	-	64,2	-	-	50,0	-	-	60,0	-	-	46,7	-	-	59,7	-	-	59,5	-	-	50,0	-
14. Acesso ao crédito	-	-	45,3	-	-	43,8	-	-	51,0	-	-	47,7	-	-	47,4	-	-	46,4	-	-	50,0	-	-	35,7	-	-	50,9	-
15. Os pedidos em carteira de sua empresa	-	-	67,8	-	-	54,5	-	-	64,2	-	-	61,7	-	-	51,7	-	-	-	-	-	63,2	-	-	-	-	-	-	-

Observações:

- ✓ **Nível de Atividade e Número de empregados:** Indicador varia no intervalo de 0 a 100. Valores acima de 50 indicam aumento.
- ✓ **Atividade em relação ao usual:** Indicador varia no intervalo de 0 a 100. Valores acima de 50 indicam atividade acima da usual.
- ✓ **Expectativas:** Indicador varia no intervalo de 0 a 100. Valores acima de 50 indicam expectativa positiva.

EXPEDIENTE: SONDAGEM INDUSTRIAL DO DF | Ano XI, nº 47, Abril de 2012 | Publicação da Federação das Indústrias do DF | Assessoria de Pesquisas e Estudos Técnicos | Coordenador:

Diones Cerqueira | Análise: Diones Cerqueira e Leila Daniella Ferreira | Equipe Técnica: Douglas Almeida | Apoio: Larissa Filgueiras

E-mail: copete@sistemafibra.org.br | Telefones: (61) 3362-6101 ou (61)3362-6125

É permitida a reprodução desde que citada a fonte | Visite nosso site: www.sistemafibra.org.br