

## Atividade Industrial permanece abaixo do usual

### Nível de Atividade Industrial

(febrero de 2012)



A atividade industrial permanece abaixo do usual pelo segundo mês consecutivo. É o que revela pesquisa realizada pela Federação das Indústrias do DF em parceria com a Confederação Nacional da Indústria – CNI.

Em febrero, o **indicador da utilização da capacidade instalada da indústria em relação ao usual alcançou 42,4 pontos** mantendo-se pelo segundo mês abaixo da linha divisória de 50 pontos.

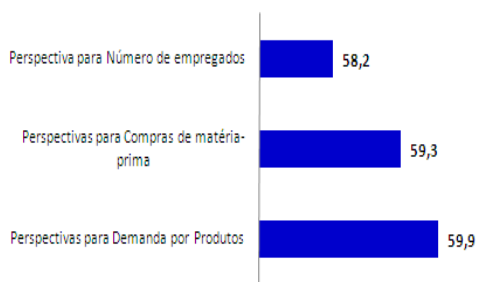
Já o **indicador de evolução da produção no mês atual, na comparação com o mês anterior**, alcançou 45,9 pontos em febrero, praticamente não se alterou, continuando a sinalizar queda da produção pelo segundo mês consecutivo.

Em relação ao número de empregados, o **indicador de evolução do emprego industrial** alcançou 49,0 pontos em febrero. O posicionamento do indicador abaixo da linha divisória dos 50 pontos também sugere uma provável queda no emprego industrial na capital federal.

O **indicador de estoques de produtos**, com relação ao Planejado/Desejado, alcançou 51,7 pontos em febrero, acima da linha divisória dos 50 pontos, demonstrando que os estoques encontram-se acima do nível planejado.

### EXPECTATIVAS EM MARÇO DE 2012

(próximos seis meses)



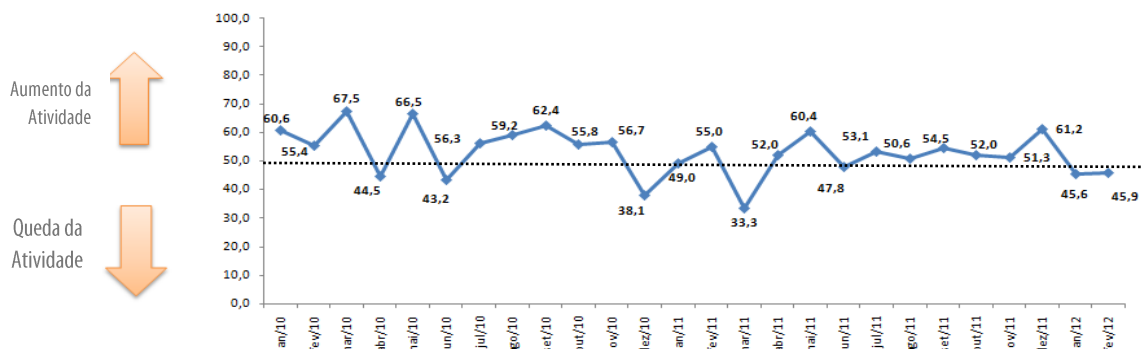
As expectativas dos empresários para os próximos seis meses permanecem otimistas apesar do cenário atual.

O **indicador de expectativas do número de empregados** alcançou 58,2 pontos em febrero, mantendo a tendência de crescimento para os próximos seis meses.

O **indicador de perspectiva para a compras de matérias-primas** alcançou 59,3 pontos, continuando a sinalizar uma tendência de crescimento para os próximos meses.

A única exceção foi o **indicador de perspectivas para a demanda por produtos** que alcançou 59,9 pontos em febrero frente aos 64,8 pontos registrados em janeiro.

Gráfico: Nível de Atividade comparado ao mês anterior



## SÉRIE HISTÓRIA- SONDAGEM INDUSTRIAL DO DF

Descrição	Mês / Ano																											
	jan/10	fev/10	mar/10	abr/10	mai/10	jun/10	jul/10	ago/10	set/10	out/10	nov/10	dez/10	jan/11	fev/11	mar/11	abr/11	mai/11	jun/11	jul/11	ago/11	set/11	out/11	nov/11	dez/11	jan/12	fev/12		
1. Volume de produção de sua empresa no mês atual na comparação com o mês anterior	60,6	55,4	67,5	44,5	66,5	43,2	56,3	59,2	62,4	55,8	56,7	38,1	49,0	55,0	33,3	52,0	60,4	47,8	53,1	50,6	54,5	52,0	51,3	61,2	45,6	45,9		
2. O nível de utilização da UCI de sua empresa no mês atual mostrou-se (em relação ao usual para os mesmos meses de anos anteriores)	62,4	46,4	58,4	56,7	51,1	42,5	47,9	58,4	55,8	48,3	54,7	38,1	53,8	38,3	32,5	50,0	49,5	43,8	44,2	50,3	45,2	53,5	49,3	59,0	43,7	42,4		
3. Os estoques de produtos finais de sua empresa ao fim no mês atual com relação ao Planejado/Desejado mostraram-se	46,7	47,9	47,9	47,4	36,7	42,9	46,9	41,4	58,1	51,3	46,1	48,0	48,7	50,0	51,1	50,0	51,6	48,1	52,1	53,4	54,7	47,7	64,2	58,1	48,6	51,7		
4. Perspectivas para os próximos 6 meses com relação: Demanda por Produtos	56,3	66,1	62,5	62,5	70,8	59,1	58,3	61,3	61,1	57,5	52,0	58,8	59,7	71,7	66,7	71,1	67,4	63,1	68,0	58,7	63,2	69,4	51,3	68,1	64,8	59,9		
5. Perspectivas para os próximos 6 meses com relação: Compras de matéria-prima	56,3	64,3	62,5	65,4	69,7	54,5	60,4	63,7	59,6	55,8	52,0	60,2	63,5	70,0	55,0	70,2	63,3	57,1	64,7	56,0	57,1	65,2	49,3	66,1	60,5	59,3		
6. Perspectivas para os próximos 6 meses com relação: Quantidade exportada	-	-	-	-	25,0	-	-	-	-	-	-	-	75,0	-	-	75,0	50,0	-	66,7	50,0	75,0	75,0	-	-	-	-		
7. Perspectiva para os próximos 6 meses - Número de empregados	-	-	53,3	-	-	50,0	-	-	50,9	-	-	57,3	52,0	66,7	52,5	54,8	56,9	55,2	61,8	57,2	59,5	58,6	48,7	63,3	58,1	58,2		
8. Perspectiva para os próximos 6 meses - Preço médio dos produtos	-	-	63,3	-	-	45,0	-	-	59,4	-	-	51,4	-	-	55,0	-	-	-	-	-	-	-	-	-	-	-		
9. Evolução do núm. de empregados de sua empresa	-	-	56,7	-	-	47,7	-	-	58,4	-	-	48,6	52,0	51,7	48,2	52,9	52,2	47,4	55,8	53,7	54,9	51,5	49,3	60,7	45,2	49,0		
10. Util. da capacidade instalada (%)	-	-	70,0	-	-	74,0	-	-	69,0	-	-	63,0	71,0	60,0	58,0	70,0	62,0	69,0	74,0	75,0	67,0	72,0	71,0	76,0	67,0	67,0		
11. Estoques de produtos finais	-	-	45,8	-	-	46,4	-	-	48,6	-	-	61,0	56,7	50,0	50,0	50,0	54,5	51,9	55,9	63,7	57,4	51,5	49,1	59,9	41,0	47,7		
12. Margem de lucro operacional	-	-	36,7	-	-	40,9	-	-	49,1	-	-	36,7	-	-	34,1	-	-	42,9	-	-	49,2	-	-	59,0	-	-		
13. Situação Financeira	-	-	43,7	-	-	40,9	-	-	64,2	-	-	50,0	-	-	60,0	-	-	46,7	-	-	59,7	-	-	59,5	-	-		
14. Acesso ao crédito	-	-	45,3	-	-	43,8	-	-	51,0	-	-	47,7	-	-	47,4	-	-	46,4	-	-	50,0	-	-	35,7	-	-		
15. Os pedidos em carteira de sua empresa	-	-	67,8	-	-	54,5	-	-	64,2	-	-	61,7	-	-	51,7	-	-	-	-	-	63,2	-	-	-	-	-		

### Observações:

- ✓ **Nível de Atividade e Número de empregados:** Indicador varia no intervalo de 0 a 100. Valores acima de 50 indicam aumento.
- ✓ **Atividade em relação ao usual:** Indicador varia no intervalo de 0 a 100. Valores acima de 50 indicam atividade acima da usual.
- ✓ **Expectativas:** Indicador varia no intervalo de 0 a 100. Valores acima de 50 indicam expectativa positiva.

EXPEDIENTE: SONDAGEM INDUSTRIAL DO DF | Ano XI, nº 45, Fevereiro de 2012 | Publicação da Federação das Indústrias do DF | Assessoria de Pesquisas e Estudos Técnicos |

Coordenador: Diones Cerqueira | Análise: Diones Cerqueira | Equipe Técnica: Douglas Almeida e Leila Daniella Ferreira | Apoio: Evaneide dos Santos

E-mail: copete@sistemafibra.org.br - Telefones: (61) 3362-6101 ou (61)3362-6125

É permitida a reprodução desde que citada a fonte.

Visite nosso site: [www.sistemafibra.org.br](http://www.sistemafibra.org.br)