

NOTA TÉCNICA Nº 012/2011
Balança Comercial do DF – novembro/2011
 Exportações atingem níveis pré crise

Data: 02/01/2012

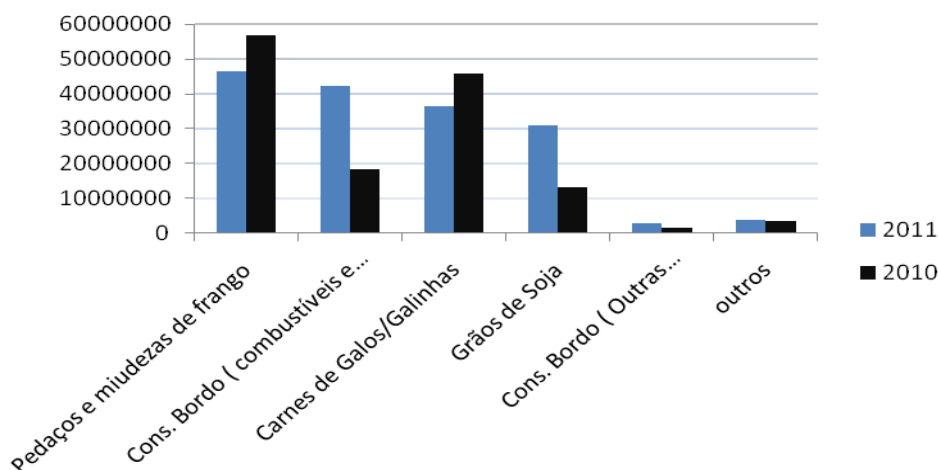
Balança Comercial do DF – novembro/2011
 Saldo Exportado no período janeiro a novembro
US\$ Milhões

| | 2011 | | 2010 | |
|------------|----------------|----------------------|----------------|----------------------|
| | Mês (novembro) | Acum. (Jan-novembro) | Mês (novembro) | Acum. (Jan-novembro) |
| Exportação | 17.721 | 162.447 | 12.117 | 141.745 |
| Importação | 123.899 | 1.128.308 | 110.897 | 1.461.072 |

1) Exportações do DF

O saldo exportado pelo Distrito Federal no acumulado de janeiro a novembro totalizou US\$ 162,44 milhões. O valor alcançado representa um crescimento de 14,61% na comparação com o mesmo período de 2010, segundo dados divulgados pela Secretaria de Comércio Exterior – SECEX/MDIC.

Após a queda observada em setembro, o saldo exportado pela Capital Federal vem recuperando a trajetória de crescimento, impulsionado principalmente pelo expressivo crescimento das vendas de outros grãos de soja e de combustíveis e lubrificantes para aeronaves com variações positivas de 131,71% e 132,05% respectivamente em relação a 2010, conforme gráfico a seguir.

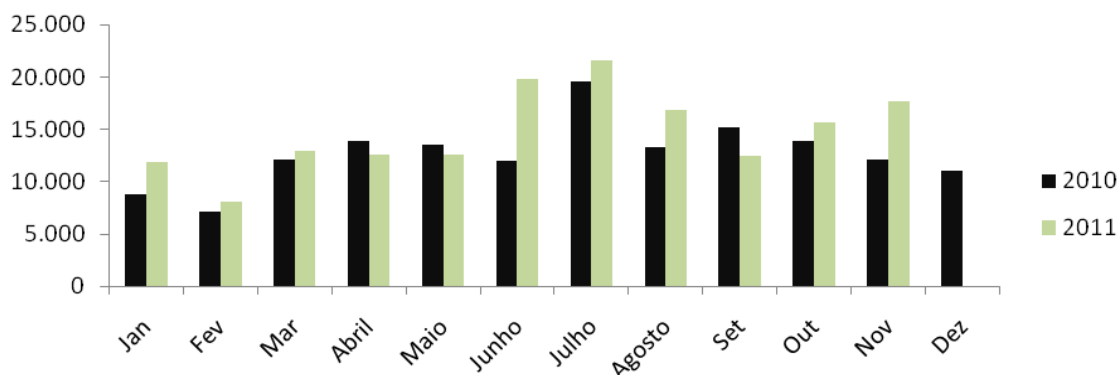


Fonte: SECEX/MDIC
 Elaboração ASSCOMEX/FIBRA

Em novembro, o Distrito Federal exportou US\$ 17,21 milhões, representando um crescimento de 42,12% em relação a novembro de 2010, quando o saldo exportado foi de US\$ 12,11 milhões. Em 2011, o Distrito Federal deverá ultrapassar os níveis exportados em 2008, ano que registrou o maior saldo exportado US\$ 165 milhões.

Exportações do DF 2010/2011

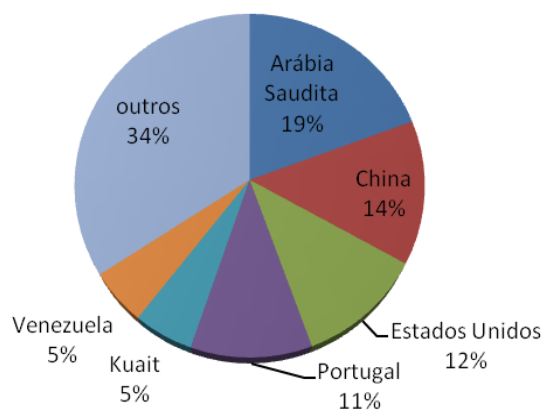
US\$ 1.000 FOB



Fonte: SECEX/MDIC
Elaboração ASSCOMEX/FIBRA

Em relação aos países de destino, a Arábia Saudita continua liderando ranking com 19,41% do total exportado no ano. A China ficou na segunda posição com 13,57%, seguido pelos EUA com 11,42%, Portugal (10,90%), e Kuwait (5,38%). Cabe destacar o retorno da Venezuela a 6ª posição dos principais destinos das exportações com 5,21% de participação.

Principais destinos das exportações do DF

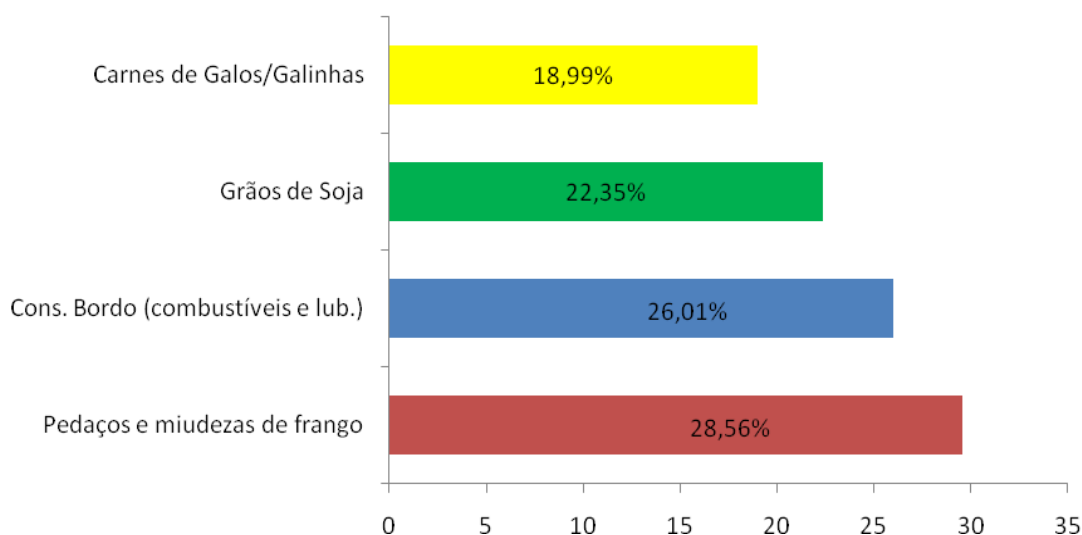


Fonte: SECEX/MDIC
Elaboração ASSCOMEX/FIBRA

A pauta de exportação do DF se mantém concentrada em quatro produtos, pedaços e miudezas de frango, combustíveis e lubrificantes para Aeronaves, outros grãos de soja e carnes de galos e galinhas em pedaços, estes produtos representam 95,91% do total exportado pela capital. As carnes e miudezas de frango lideram o ranking de produtos mais exportados pelo DF. Em 2011, a comercialização desses bens alcançou US\$ 82,69 milhões, e representa 50,91% das exportações do DF.

A figura a seguir apresenta o percentual de participação de cada produto na pauta de exportação.

Distribuição dos principais produtos exportados pelo DF



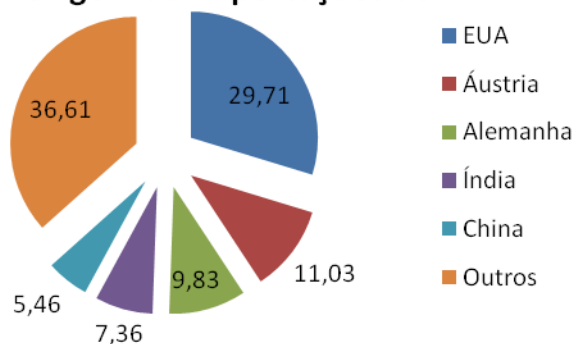
2) Importações do DF

As importações do Distrito Federal alcançaram US\$ 123,89 milhões em novembro, registrando um crescimento de 11,72% em relação ao mesmo mês de 2010 (US\$ 110,89 milhões). Já o saldo acumulado do ano apresenta uma queda de 22,78% em relação ao mesmo período de 2010, demonstrando um desaquecimento das importações.

A redução de 52,80% das transações realizadas pelo Ministério da Saúde (maior importador do Distrito Federal) é o principal motivador da queda nas importações do DF, uma vez que, os outros nove maiores importadores apresentaram crescimento nos valores importados em 2011.

As origens das nossas importações continuam concentradas no EUA, Áustria, Alemanha, Índia e China com 29,71%, 11,03%, 9,83%, 7,36%, e 5,46% respectivamente, conforme gráfico abaixo.

Origem da Importações do DF



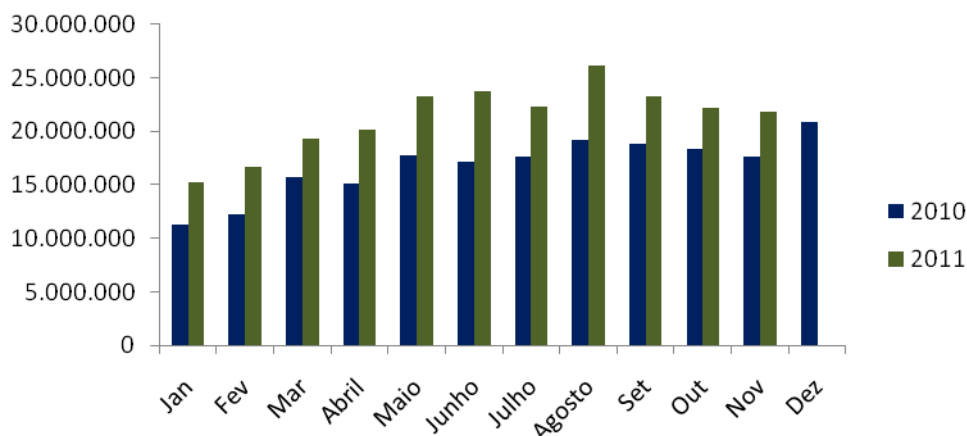
Fonte: SECEX/MDIC
Elaboração ASSCOMEX/FIBRA

3) O contexto nacional

As Exportações brasileiras cresceram 29,24% no acumulado até novembro. O saldo acumulado passou de US\$ 180,99 bilhões em 2010 para US\$ 233,91 bilhões em 2011. Em relação ao mês de novembro de 2010 o crescimento foi de 23,10%, com o saldo passando de US\$ 17,68 bilhões para US\$ 21,77 bilhões, conforme gráfico a abaixo. Com esse resultado, a balança comercial brasileira apresenta um superávit no ano de US\$ 25,97 bilhões.

Exportações Brasileiras 2010/2011

US\$ 1.000 FOB



Fonte: SECEX/MDIC
Elaboração ASSCOMEX/FIBRA