

NOTA TÉCNICA Nº 01/2012
Balança Comercial do DF – dezembro/2011
 Exportações batem recorde em 2011

Data: 18/01/2012

Balança Comercial do DF – dezembro/2011
 Saldo Exportado no período janeiro a dezembro
US\$ Milhões

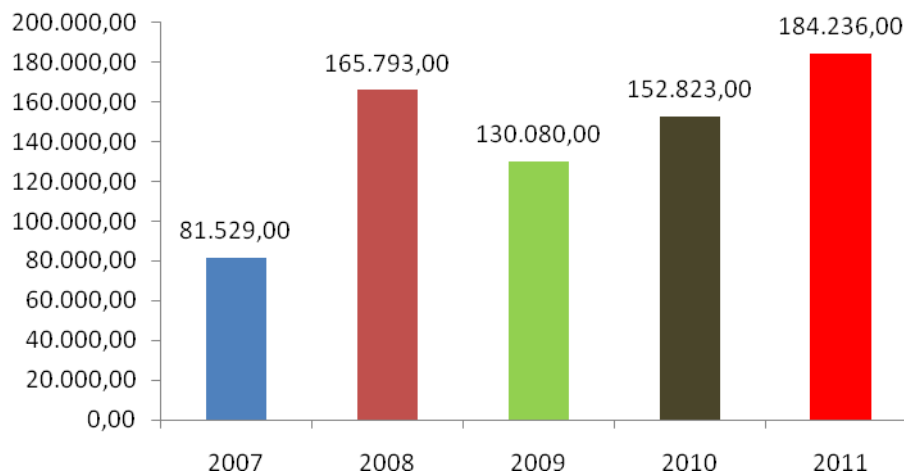
	2011		2010	
	Mês (dezembro)	Acum. (Jan- dezembro)	Mês (dezembro)	Acum. (Jan- dezembro)
Exportação	21.788	184.236	11.077	152.823
Importação	125.110	1.253.418	108.173	1.569.303

1) Exportações do DF

O saldo exportado pelo Distrito Federal no acumulado do ano totalizou US\$ 184,23 milhões. Este foi o maior saldo exportado pelo DF em toda a sua história. O valor alcançado representa um crescimento de 20,56% na comparação com o ano de 2010. Os dados foram divulgados pela Secretaria de Comércio Exterior – SECEX/MDIC.

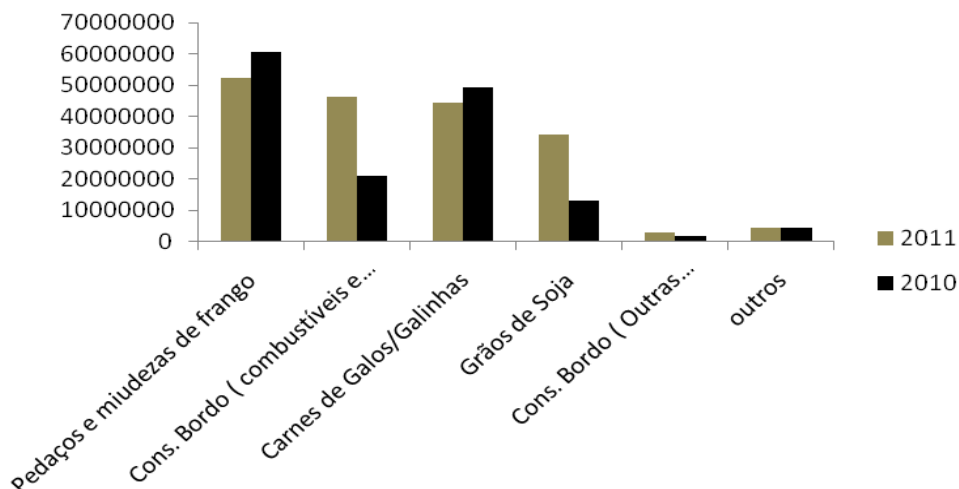
Após a crise financeira de 2008, as exportações do DF sofreram queda nos anos seguintes, registrando saldos de 130,08 milhões em 2009 e 152,82 milhões em 2010, valores inferiores aos obtidos naquele ano US\$ 165,79 milhões. O ano de 2011 foi o primeiro a superar os valores exportados em 2008. A figura abaixo ilustra o comportamento das exportações do Distrito Federal nos últimos cinco anos.

Exportações do DF 2007 a 2011 US\$ 1.000 FOB



Fonte: SECEX/MDIC
 Elaboração ASSCOMEX/FIBRA

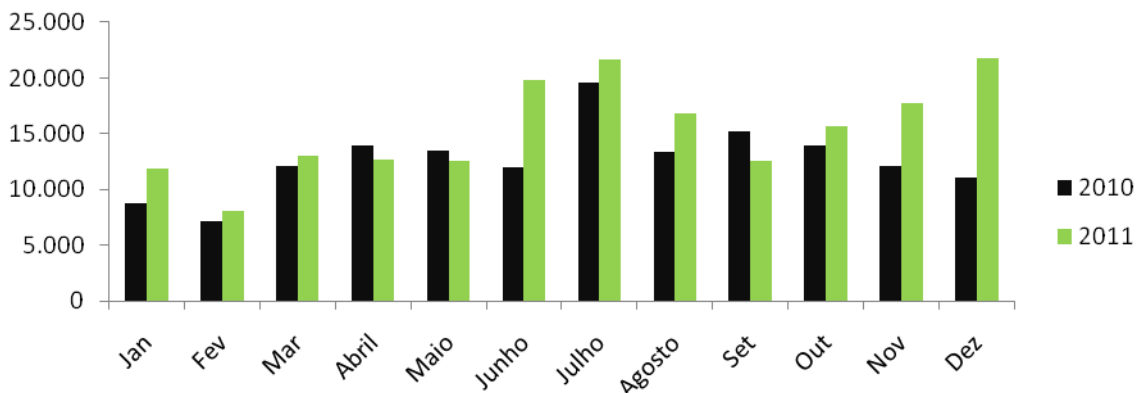
O crescimento observado no saldo exportado pela Capital Federal em 2011 foi impulsionado principalmente pelo expressivo crescimento das vendas de “outros grãos de soja” e de “combustíveis e lubrificantes para aeronaves” com variações positivas de 156,93% e 120,15% respectivamente em relação a 2010, conforme gráfico a seguir.



Fonte: SECEX/MDIC
Elaboração ASSCOMEX/FIBRA

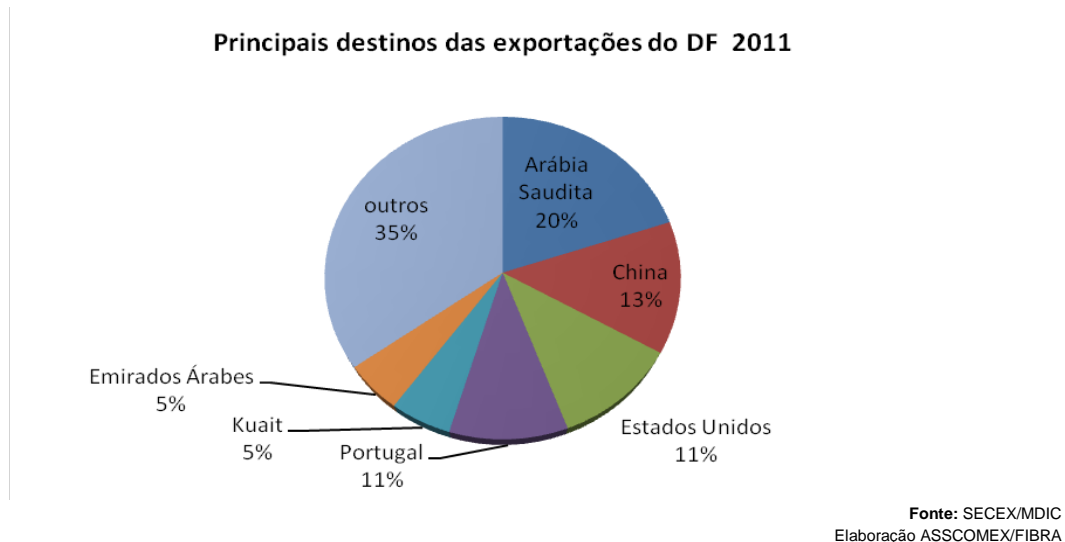
Em dezembro, o Distrito Federal exportou US\$ 21,78 milhões, representando um crescimento de 96,70% em relação a dezembro de 2010, quando o saldo exportado foi de US\$ 11,07 milhões. O mês de dezembro consolidou uma tendência de crescimento das exportações nos últimos quatro meses do ano, conforme pode ser observado no gráfico abaixo.

Exportações do DF 2010/2011 US\$ 1.000 FOB



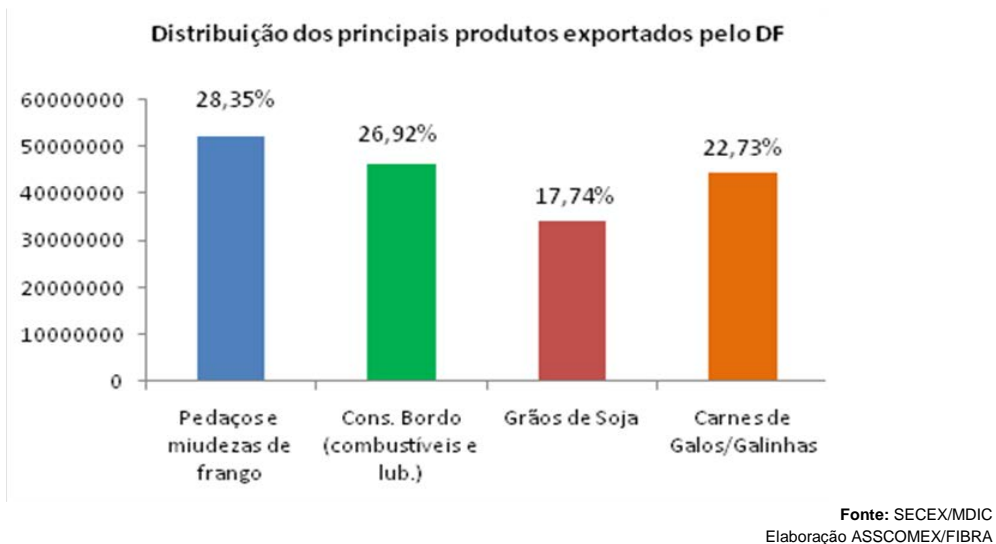
Fonte: SECEX/MDIC
Elaboração ASSCOMEX/FIBRA

Em relação aos países de destino, a Arábia Saudita continua liderando ranking com 19,87% do total exportado no ano. A China ficou na segunda posição com 13,28%, seguido pelos EUA com 11,09%, Portugal (10,46%), e Kuait (5,43%).



A pauta de exportação do DF se manteve concentrada em quatro produtos no ano de 2011, pedaços e miudezas de frango, combustíveis e lubrificantes para Aeronaves, outros grãos de soja e carnes de galos e galinhas em pedaços, estes produtos representam 96,14% do total exportado pela capital. As carnes e miudezas de frango lideram o ranking de produtos mais exportados pelo DF. Em 2011, a comercialização desses bens alcançou US\$ 96,51 milhões, e representa 52,39% das exportações do DF.

A figura a seguir apresenta o percentual de participação de cada produto na pauta de exportação do DF em 2011.



2) Importações do DF

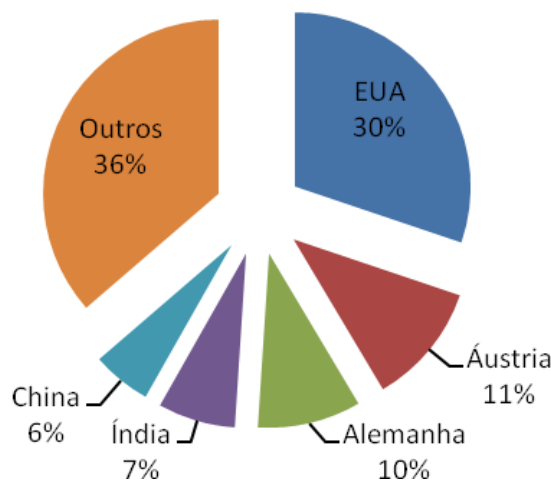
As importações do Distrito Federal alcançaram US\$ 125,11 milhões em dezembro, registrando um crescimento de 15,66% em relação ao mesmo mês de 2010 (US\$ 108,17 milhões). Já o saldo acumulado no ano apresentou queda de 20,13% em relação ao ano anterior, demonstrando desaquecimento das importações.

A redução de 42,71% nas transações realizadas pelo Ministério da Saúde (maior importador do Distrito Federal) foi o principal motivador da queda registrada nas importações do DF, entretanto houve crescimento nas importações realizadas pela maioria das empresas do DF em 2011.

Os principais produtos importados pelo DF foram frações de sangue e medicamentos em geral. Também mereceram destaque na pauta de importações as compras de energia elétrica US\$ 28 milhões e modems para Telecom US\$ 25,62 milhões.

As origens das nossas importações continuam concentradas no EUA, Áustria, Alemanha, Índia e China com 30,21%, 11,29%, 9,52%, 7,14%, e 5,46% respectivamente, conforme gráfico abaixo.

Origens das importações do DF 2011



Fonte: SECEX/MDIC
Elaboração ASSCOMEX/FIBRA

3) O contexto nacional

As Exportações brasileiras cresceram 26,81% no ano de 2011. Com esse resultado, a balança comercial brasileira apresentou um superávit no ano de US\$ 29,79 bilhões.

O saldo exportado passou de US\$ 201,91 bilhões em 2010 para US\$ 256,03 bilhões em 2011. Em relação ao mês de dezembro de 2010 o crescimento foi de 5,78%, com o saldo passando de US\$ 20,91 bilhões para US\$ 22,12 bilhões, conforme demonstra o gráfico a abaixo.



Fonte: SECEX/MDIC
Elaboração ASSCOMEX/FIBRA