

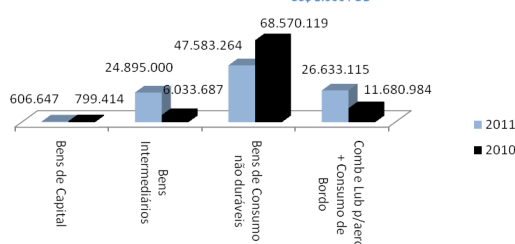
# BALANÇA COMERCIAL

## NOTA TÉCNICA Nº 008/2011 Balança Comercial do DF – julho/2011 Exportações apresentam crescimento de 14,51% no ano

Balança Comercial do DF – julho/2011  
Saldo Exportado no período janeiro a julho  
US\$ Milhões

	2011		2010	
	Mês (julho)	Acum. (Jan- julho)	Mês (julho)	Acum. (Jan- julho)
Exportação	21.626	99.718	19.608	87.084
Importação	93.134	638.693	122.678	1.024.897

Exportações do DF/ Setores de Contas Nacionais  
US\$ 1.000 FOB

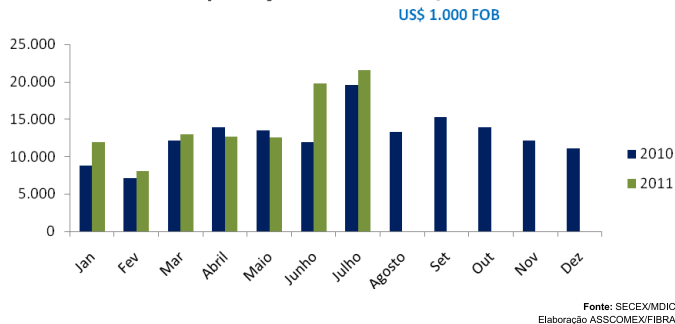


Fonte: SECEX/MDIC  
Elaboração ASSCOMEX/FIBRA

### Exportações

O saldo exportado pelo Distrito Federal no acumulado de janeiro a julho totalizou US\$ 99,71 milhões. Isso representa um crescimento de 14,51% na comparação com o mesmo período de 2010, segundo dados divulgados pela Secretaria de Comércio Exterior – SECEX/MDIC. Após dois meses de queda (em relação ao mesmo período de 2010), abril e maio, o setor exportador volta a crescer apresentando expansão em junho e julho, conforme gráfico abaixo.

Exportações do DF 2010/2011  
US\$ 1.000 FOB

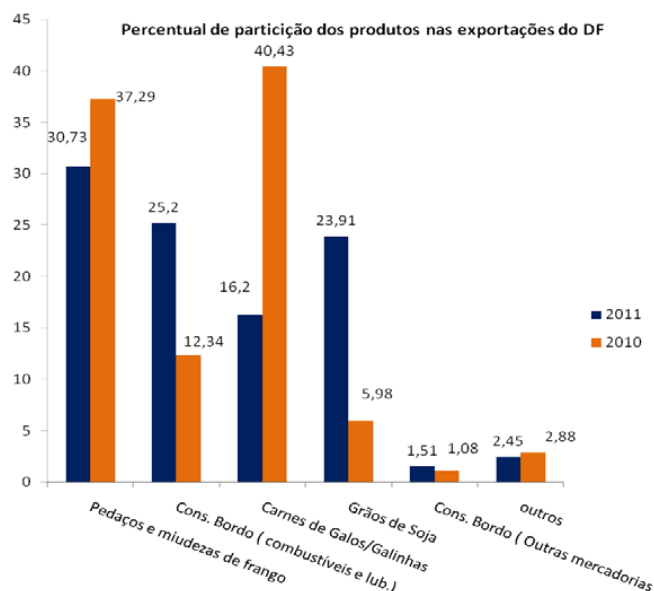


Fonte: SECEX/MDIC  
Elaboração ASSCOMEX/FIBRA

No acumulado do ano, o saldo total exportado pela Capital Federal mantém a trajetória de crescimento, impulsionado principalmente pelo crescimento das vendas de Bens Intermediários - alimentos e bebidas destinados a indústria (outros grãos de soja), a venda desses bens alcançou US\$ 23,84 milhões até julho, o que representa um crescimento de 341,39% em relação a 2010. Os combustíveis e lubrificantes para aeronaves também apresentaram um crescimento expressivo atingindo vendas de 25,20 milhões no ano, um crescimento de 133,92% na comparação com o mesmo período de 2010.

As carnes de galos e galinhas (bens de consumo não duráveis) que há anos lideram o ranking dos produtos mais exportados pelo DF apresentaram queda nas vendas de 44,64% em 2011. Em 2010 o saldo exportado desses bens até julho foi de US\$ 67,68 milhões, este ano o saldo caiu para US\$ 46,79 milhões, conforme demonstra o gráfico a seguir.

Em 2011 a pauta de exportação da Capital Federal vem sofrendo alterações nos percentuais de participação dos produtos vendidos, aos poucos as carnes de galos e galinhas diminuem sua participação e observa-se o crescimento das vendas de outros grãos de soja e combustíveis e lubrificantes para e aeronaves, conforme figura abaixo.



Fonte: SECEX/MDIC  
Elaboração ASSCOMEX/FIBRA

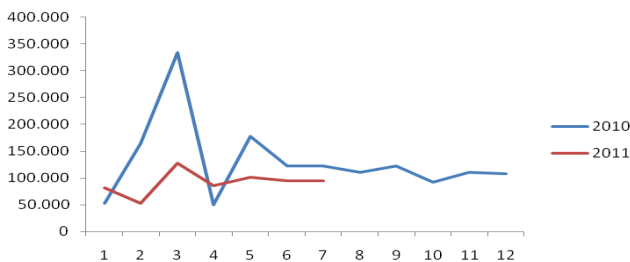
Quanto aos países de destino das nossas exportações, a Arábia Saudita continua liderando o ranking com 20,87% do total exportado até julho. A China ficou na segunda posição com 18,20%, seguido pelos EUA com 11,13%, Portugal (10,50%), e Kuwait (5,63%).

# BALANÇA COMERCIAL

## Importações do DF

As importações do Distrito Federal alcançaram US\$ 93,13 milhões em julho, registrando uma queda de 24,08% em relação ao mesmo mês de 2010 (US\$ 122,67 milhões). O saldo acumulado no ano apresenta queda de 37,68% em relação a 2010, com o saldo passando de US\$ 1,02 bilhões para US\$ 638 milhões, demonstrando um forte desaquecimento das importações conforme gráfico a seguir

Importações do DF 2010/2011

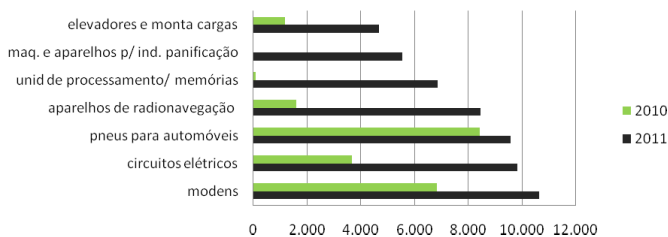


Fonte: SECEX/MDIC  
Elaboração ASSCOMEX/FIBRA

Os principais produtos importados pelo Distrito Federal são os medicamentos e frações de sangue, em sua maioria transações realizadas pelo Ministério da Saúde e representam 45,54% das nossas importações. Em relação ao setor industrial, cabe destacar a importação de energia elétrica que aparece na lista dos principais produtos importados na 5ª colocação com uma participação de 3,88% (US\$ 24,78 milhões) do total.

Além das alterações observadas na composição e nos percentuais de participação dos produtos da pauta de exportação, cabe destacar o expressivo crescimento na importação de bens que de alguma forma afetam a atividade industrial. É o caso das máquinas e aparelhos para a indústria da panificação, só neste ano já foram importados US\$ 5,5 milhões desses bens, também destacam-se as importações de modens US\$ 10,63 milhões, circuitos elétricos US\$ 9,82 milhões, pneus para automóveis US\$ 9,58 milhões, aparelhos de radionavegação US\$ 8,46 milhões e elevadores e monta cargas US\$ 4,67 milhões, conforme figura abaixo.

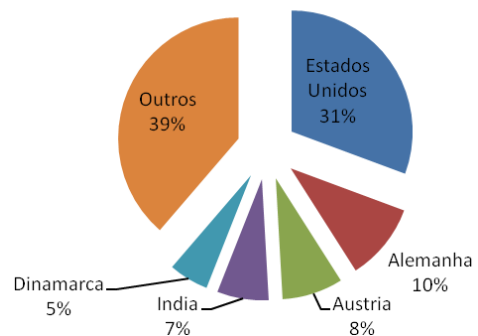
US\$ 1.000 FOB



Fonte: SECEX/MDIC  
Elaboração ASSCOMEX/FIBRA

As origens das nossas importações continuam concentradas nos EUA, Alemanha, Áustria, Índia e Dinamarca com 30,65%, 10,32%, 8,14%, 6,89%, e 5,32% respectivamente, conforme gráfico abaixo.

Origem das Importações do DF 2011

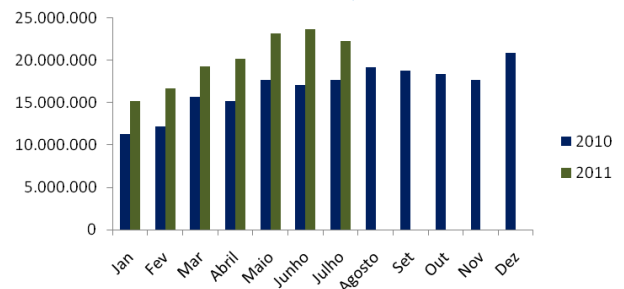


Fonte: SECEX/MDIC  
Elaboração ASSCOMEX/FIBRA

## O contexto nacional

As Exportações brasileiras cresceram 31,54% no acumulado até julho. O saldo passou de US\$ 106,86 bilhões em 2010 para US\$ 140,55 bilhões em 2011. Em relação a julho de 2010 o crescimento foi de 25,91%, com o saldo passando de US\$ 17,67 bilhões para US\$ 22,25 bilhões, conforme gráfico a seguir.

Exportações Brasileiras 2010/2011  
US\$ 1.000 FOB



Fonte: SECEX/MDIC  
Elaboração ASSCOMEX/FIBRA