

BALANÇA COMERCIAL

NOTA TÉCNICA Nº 007/2011 Balança Comercial do DF – junho/2011 Exportações avançam 15,74% no ano

Balança Comercial do DF – junho/2011
Saldo Exportado no período janeiro a junho
US\$ Milhões

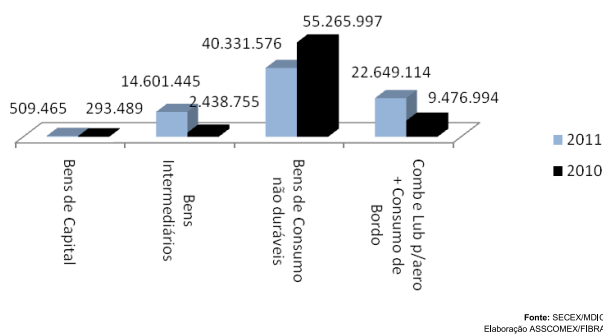
	2011		2010	
	Mês (junho)	Acum. (Jan- junho)	Mês (junho)	Acum. (Jan- junho)
Exportação	19.830	78.092	11.943	67.475
Importação	94.410	545.559	122.859	902.218

Exportações

O saldo exportado pelo Distrito Federal no acumulado de janeiro a junho totalizou US\$ 78,09 milhões. Isso representa um crescimento de 15,74% na comparação com o mesmo período de 2010, segundo dados divulgados pela Secretaria de Comércio Exterior – SECEX/MDIC.

No ano, o saldo total exportado pela Capital Federal mantém a trajetória de crescimento, impulsionado principalmente pelo crescimento nas vendas de Bens Intermediários (alimentos e bebidas destinados a indústria) e de Combustíveis e Lubrificantes para aeronaves. O carro chefe das exportações do DF (bens de consumo não duráveis - carnes de galos e galinhas) apresentou no ano, uma queda de 37,39% nas vendas. Em 2010 o saldo exportado desses bens até junho foi de US\$ 55,26 milhões, em 2011 esse saldo caiu para US\$ 40,28 milhões, conforme demonstra o gráfico abaixo.

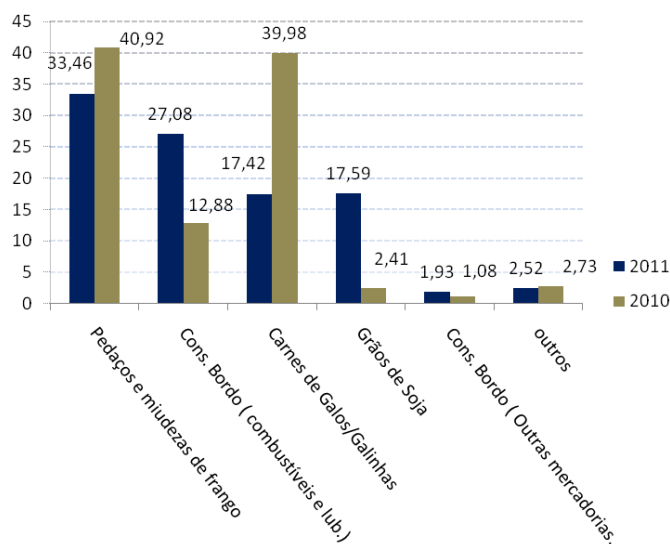
Exportações do DF/ Setores de Contas Nacionais
US\$ 1.000 FOB



No mês de junho foi registrado um crescimento de 66% no saldo exportado comparado ao mesmo mês de 2010. Esse crescimento, deve-se em grande parte ao expressivo aumento no volume das vendas de grãos de soja. Só neste mês foram exportados US\$ 6,2 milhões desses grãos. Em 2011 a pauta de exportação da Capital Federal vem

sofrendo alterações na sua composição, aos poucos as carnes de frango estão diminuindo sua participação e observa-se o crescimento das vendas de combustíveis e lubrificantes para e aeronaves e outros grãos de soja, conforme figura abaixo.

Fonte: SECEX/MDIC
Elaboração ASSCOMEX/FIBRA



Quanto aos países de destino, a Arábia Saudita continua liderando o ranking com 21,85% do total exportado até junho. Os EUA ficaram na segunda posição com 12,10%, seguido por Portugal com 11,55%, China (11,45%), e Kuwait (6,50%).

Importações do DF

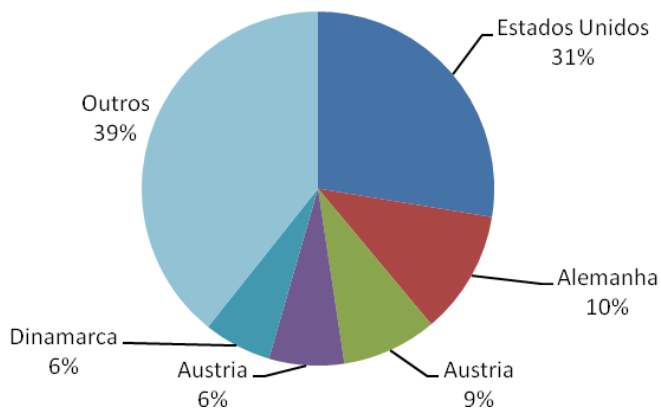
As importações do Distrito Federal alcançaram US\$ 94,41 milhões em junho, registrando uma queda de 30,14% em relação ao mesmo mês de 2010 (US\$ 122,85 milhões). O saldo acumulado no ano apresenta queda de 72,76% em relação a 2010, demonstrando um forte desaquecimento das importações.

Faz-se importante ressaltar que 45,94% do total importado pelo DF foram transações realizadas pelo Ministério da Saúde abrangendo principalmente medicamentos e vacinas. A Energia Elétrica é o quinto produto mais importado pelo DF com uma participação de 4,03% do total (US\$ 21,96 milhões no ano).

BALANÇA COMERCIAL

As origens das nossas importações continuam concentradas nos EUA, Alemanha, Áustria, Índia e Dinamarca com 27,58%, 11,34%, 8,69%, 6,87%, e 6,23% respectivamente, conforme gráfico abaixo.

Origem das Importações do DF 2011



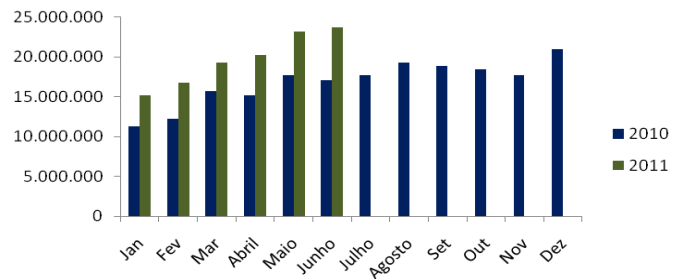
Fonte: SECEX/MDIC
Elaboração ASSCOMEX/FIBRA

O contexto nacional

As Exportações brasileiras cresceram 32,65% no acumulado até junho. O saldo passou de US\$ 89,18 bilhões em 2010 para US\$ 118,30 bilhões em 2011. Em relação a junho de 2010 o crescimento foi de 38,59%, com o saldo passando de US\$ 17,09 bilhões para US\$ 23,68 bilhões, conforme gráfico a seguir.

Exportações Brasileiras 2010/2011

US\$ 1.000 FOB



Fonte: SECEX/MDIC
Elaboração ASSCOMEX/FIBRA