

BALANÇA COMERCIAL

NOTA TÉCNICA Nº 006/2011 Balança Comercial do DF – maio/2011 Exportações crescem 4,92% em relação a 2010

Saldo Exportado no período janeiro a maio
US\$ Milhões

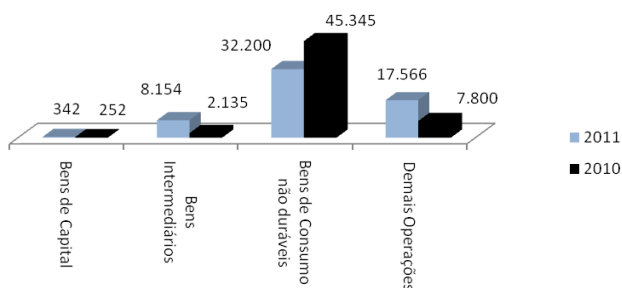
	2011		2010	
	Mês (maio)	Acum. (Jan- maio)	Mês (maio)	Acum. (Jan- maio)
Exportação	12.605	58.262	13.521	55.532
Importação	102.018	451.137	177.148	779.359

Exportações

O saldo exportado pelo Distrito Federal no acumulado de janeiro a maio totalizou US\$ 58,26 milhões. Isso representa um crescimento de 4,92% na comparação com o mesmo período de 2010, segundo dados divulgados pela Secretaria de Comércio Exterior – SECEX/MDIC.

No ano, o saldo total exportado pela Capital Federal mantém a trajetória de crescimento. No entanto, a venda de Bens de Consumo não Duráveis (carnes e miudezas de frango), que representam 81,65% da pauta de exportação do DF apresentou uma queda de 41,31% em relação ao mesmo período de 2010, com o saldo passando de 44,77 milhões em 2010 para 31,68 em 2011. Já a venda de Bens Intermediários (principalmente grãos de soja) alcançou um crescimento de 379,89% com vendas de US\$ 7,36 milhões no ano, conforme demonstra o gráfico a seguir.

Exportações do DF/ Setores de Contas Nacionais
US\$ 1.000 FOB

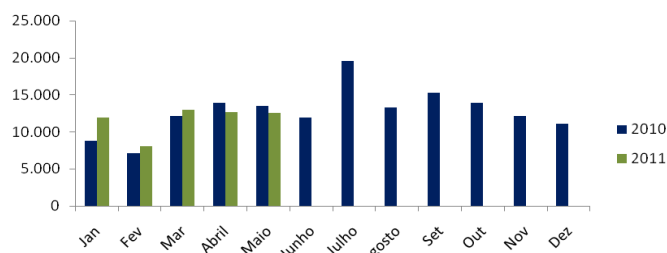


Fonte: SECEX/MDIC
Elaboração ASSCOMEX/FIBRA

Quanto aos países de destino, a Arábia Saudita continua liderando o ranking com 25,58% do total exportado até maio. Os EUA ficaram na segunda posição com 12,81%, seguido por Portugal com 11,86%, Kuwait (7,65%), e Japão (6,79%).

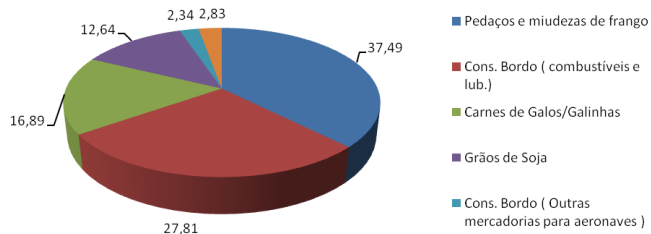
O resultado interanual foi negativo. Em maio, o Distrito Federal exportou US\$ 12,605 milhões, o que representa uma queda de 7,27% em relação ao mesmo mês do ano anterior, quando o saldo exportado foi de US\$ 13,521 milhões. Com isso o DF se aproxima cada vez mais do saldo médio exportado em 2010, conforme mostra o gráfico a seguir.

Exportações do DF 2010/2011
US\$ 1.000 FOB



Fonte: SECEX/MDIC
Elaboração ASSCOMEX/FIBRA

Os principais produtos exportados pelo DF em 2011 foram os pedaços e miudezas de frango com 37,49% do total exportado, consumo de bordo (combustíveis e lubrificantes) com 27,81%, carnes de galos e galinhas representaram 16,89%, outros grãos de soja 12,64% e consumo de bordo (QQ outra merc. p/ aeronaves) 2,34%. Estes cinco produtos representam 97,17% do total exportado pelo DF, conforme gráfico abaixo.



Fonte: SECEX/MDIC
Elaboração ASSCOMEX/FIBRA

Importações do DF

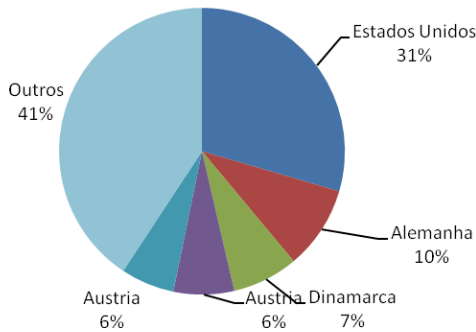
As importações do Distrito Federal alcançaram US\$ 102,018 milhões em maio, registrando uma queda de 73,65% em relação ao mesmo mês de 2010 (US\$ 177,148 milhões). O saldo acumulado no ano apresenta queda de 72,76% em relação a 2010, demonstrando um forte desaquecimento das importações.

BALANÇA COMERCIAL

Faz-se importante ressaltar que 45,67% do total importado pelo DF foram transações realizadas pelo Ministério da Saúde abrangendo principalmente medicamentos e vacinas. A Energia Elétrica é o sexto produto mais importado pelo DF com uma participação de 4,20% do total (US\$ 18,96 milhões).

As origens das nossas importações continuam concentradas nos EUA, Alemanha, Dinamarca, Índia, e Áustria com 29,52%, 9,42%, 7,43%, 6,84% e 6,06% respectivamente, conforme gráfico abaixo.

Origem das Importações do DF 2011

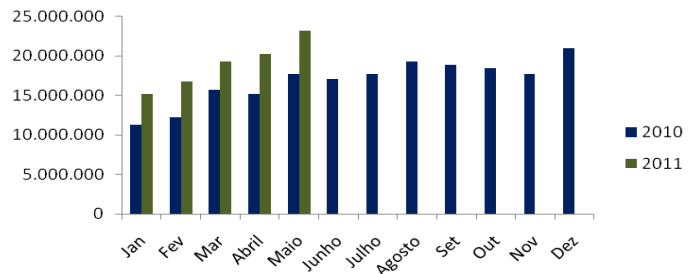


Fonte: SECEX/MDIC
Elaboração ASSCOMEX/FIBRA

O contexto nacional

As Exportações brasileiras cresceram 31,11% no acumulado até maio. O saldo passou de US\$ 72,09 bilhões em 2010 para US\$ 94,61 bilhões em 2011. Em relação a maio de 2010 o crescimento foi de 31%, com o saldo passando de US\$ 17,70 bilhões para US\$ 23,20 bilhões, conforme gráfico a seguir.

Exportações Brasileiras 2010/2011
US\$ 1.000 FOB



Fonte: SECEX/MDIC
Elaboração ASSCOMEX/FIBRA