

NOTA TÉCNICA Nº 32/2010

Balança Comercial do DF – junho/2010

O crescimento das exportações atinge 32,55% no acumulado do ano.

Data: 12/07/2010

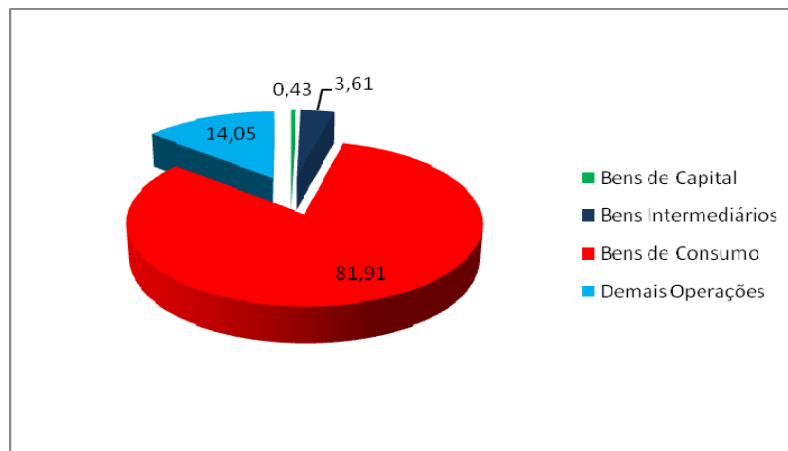
1) Exportações

O saldo exportado pelo DF no acumulado de janeiro a junho do corrente ano totalizou US\$ 67.475 milhões, o que representa um crescimento de 32,55% na comparação com o mesmo período do ano passado, segundo dados divulgados pela Secretaria de Comércio Exterior - SECEX/MDIC no dia 12.

Balança Comercial do DF – Junho/2010
Saldo Exportado no período janeiro a junho
US\$ Milhões

	2010		2009	
	Mês (Junho)	Acum. (Jan-Junho)	Mês (Junho)	Acum. (Jan-Junho)
Exportação	11.943	67.475	8.467	50.906
Importação	122.859	902.218	91.970	510.183

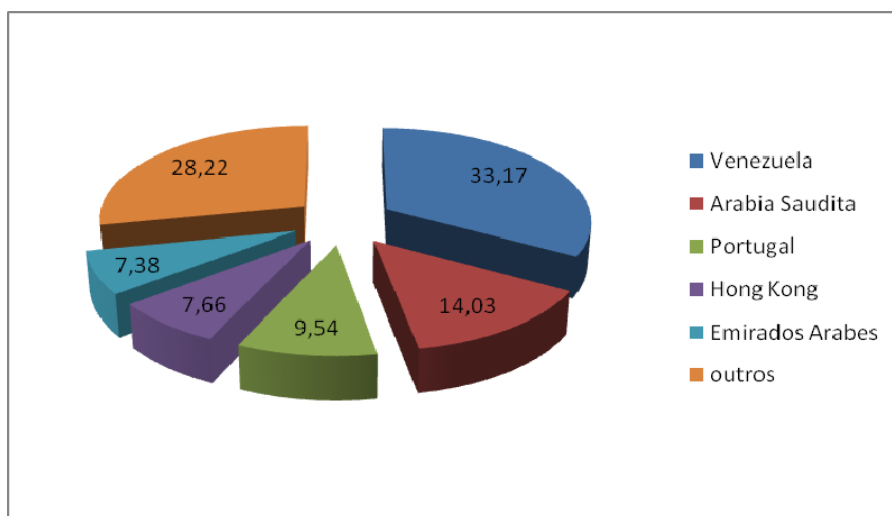
O bom desempenho das exportações do DF reflete principalmente o crescimento das vendas de bens de consumo, com destaque para carnes de frango e miudezas. Essa categoria representa 81,91% das exportações do DF, conforme gráfico a seguir. Em termos monetários essas operações totalizaram US\$ 55.265.187,00 em 2010.



Fonte: SECEX/MDIC

Quanto aos países de destino, a Venezuela continua na liderança do ranking dos principais destinos dos produtos do DF com 33,17% do volume total exportado nos seis primeiros meses do ano. A Arábia Saudita ficou na segunda posição com 14,03%, seguido por Portugal com 9,54%, Hong Kong 7,66%, e Emirados Árabes 7,38%, e Emirados Árabes 7,38% conforme gráfico a seguir.

Principais destinos das exportações do DF – junho/2010

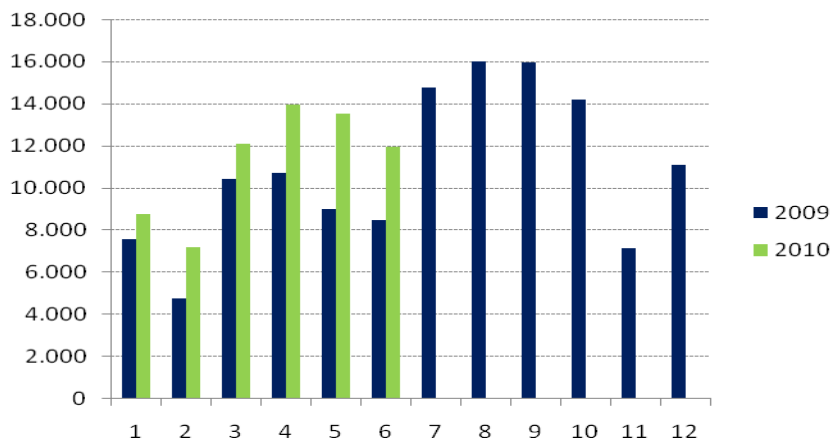


Fonte: SECEX/MDIC

O aumento das exportações do DF em 2010 também é confirmado pelo crescimento da média mensal das vendas externas. Em 2010, essa média mensal está em US\$ 11.245 milhões contra os US\$ 8.479 milhões de 2009, o que representa um crescimento de 32,62%.

Em junho o Distrito Federal exportou US\$ 11.943 milhões, um crescimento de 41,05% em relação a junho de 2009. O gráfico a seguir mostra o comparativo da evolução mensal do saldo exportado pelo DF entre os anos de 2009 e 2010.

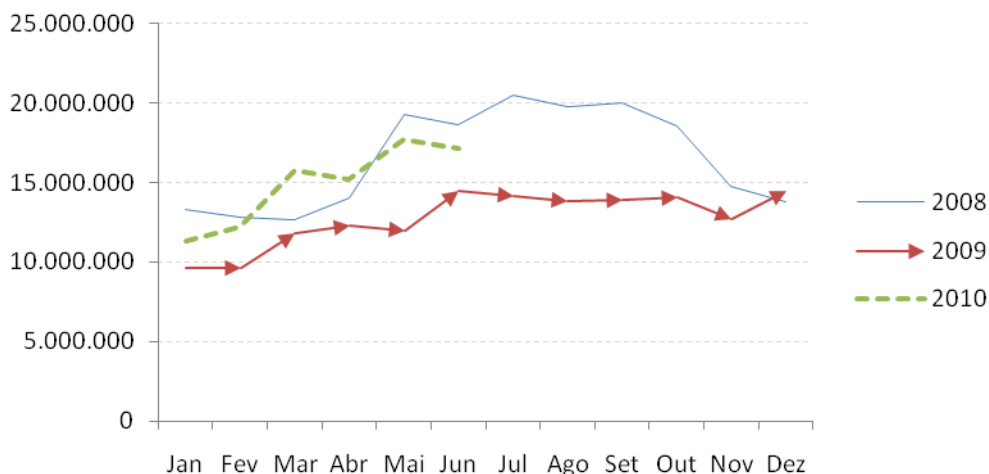
US \$ 1.000 FOB



Fonte: SECEX/MDIC

O Distrito Federal segue a mesma tendência de crescimento do contexto nacional. As Exportações brasileiras avançaram 29,5% no acumulado até junho. O saldo acumulado passou de US\$ 69.951.538 milhões em 2009 para US\$ 89.187.426 milhões em 2010. Em relação a junho de 2009 o crescimento foi de 18,15%, conforme o gráfico abaixo, com o saldo passando de US\$ 14.467.785 milhões para US\$17.093.912 milhões.

Exportações brasileiras 2008-2010 US\$ 1.000 FOB



2) Importações

As importações do Distrito Federal alcançaram US\$ 122.859 milhões em junho, registrando um crescimento de 33,58% em relação ao mesmo mês de 2009 (US\$ 91.970 milhões). O saldo acumulado do ano apresenta um crescimento de 76,85% em relação ao mesmo período de 2009, demonstrando um forte aquecimento também das importações.

A origem das nossas importações continuam concentradas no Canadá, EUA, Alemanha, Reino Unido e Suíça com 29,47%, 17,81%, 10,22%, 8,33%, 6,24% respectivamente, conforme gráfico abaixo.

